

IX KÖY ENSTİTÜLERİNDE YÖNETİM

Yasal Dayanak

Köy enstitülerinde yönetimin hukuksal dayanağı; yasalar, yönetmelikler ve emirlerdir. Ayrıca Genel Müdür *Tonguç*'un enstitü müdürlerine yazdığı mektuplar, yöneticileri işbaşında eğitime, onları yönlendirme, yönetimde insan ilişkilerini geliştirme açısından çok etkili olmuştur.

19 Haziran 1942 tarih ve 4274 sayılı *Köy Okulları ve Enstitüleri Teşkilat Kanunu*, enstitü yönetimlerinin “köy eğitimi” ile ilgili görev, yetki ve sorumluluklarını düzenlemiştir. Buna göre enstitü müdürleri yönettiği enstitünün öğrenci aldığı illerden oluşan “eğitim bölgesi”nin [kesimin] de etkin bir yönetici ortağıdır. (Özellikle bak: m.38-43) Deneme halindeki bu kurumlarda, gereksinme duyuldukça çıkarılan Bakanlık emirlerine göre davranılacağı açıktır.

Köy Enstitüleri Kanunu'nun çıkışından kısa bir süre sonra gönderilen 20.6.1940 tarih ve 6/7025 sayılı genelge, köy enstitülerinin yönetimi ile ilgili önemli ilkeler belirlemiştir (TD: 1.7.1940/77). Onu, 10.11.1942 tarih ve 6/13631 sayılı yazı ekinde gönderilen, bir tür yönerge olan “Köy Enstitülerinde İdare, Öğretim ve Eğitim Alanlarında Vazife Görenlerle İlgili İşbölümü Planı” adlı metin ile bunu tamamlamak üzere 16.11.1944 tarihinde gönderilen 18940 sayılı “İdare İşlerinde Çalışacakların Vazifeleri” başlıklı metin izlemiştir (*İ.H. Tonguç Arşivi*). 4274 sayılı yasanın “İzahnamesi” de bazı yönetsel konuları ayrıntılı olarak düzenliyordu. Bunları *Tonguç*'ün mektupları* tamamlıyordu. 1947'ye kadar Köy Enstitüleri yönetimini düzenleyen ayrı bir yönetmelik çıkarılmadı.

*Bu mektuplar: İ.Hakkı Tonguç. *Mektuplarla Köy Enstitüsü Yılları: 1936-1946*. (Derleyen: Engin Tonguç), Ankara, Güldiken Yayını, 1999

Yönetim İlkeleri

Tüm bu düzenlemeler ve uygulamalar birlikte değerlendirildiğinde köy enstitüsü yönetim ilkeleri şöyle belirlenebilir:

- *Katılım ve demokrasi:* Tonguç'un 1944'te söylediği gibi, Enstitülerde "Allah müdür" istenmemektedir (1990, s. 104). *İzahname* ise bu konuda şöyle diyor: "Enstitü müdürleri, iş [birim] başları, öğretmenler, usta öğreticiler ve öğrenci başkanları, talebeyi sevk ve idarede, onları yedekte götürmeyi değil, [kurumu] fikirlerin ve bilgilerin sevk ve idare etmesini esas tutmalıdır." (s.109)

Köy Enstitüsü Sistemini işletmede yetki, Milli Eğitim Bakanlığı adına İlköğretim Genel Müdürlüğü'nde olmakla birlikte, enstitülerin kendi kendilerini yönetmeleri esastır. Geniş yetkilerle donatılmış olan enstitü müdürlerinin iyi birer lider olmaları, işleri iyi planlamaları ve ortak aklı iyi kullanmaları beklenir. *Tonguç'a* göre, müdür kendi aklını iyi kullanırsa, enstitüde bulunan 30-40 öğretmen, usta öğretici ve diğer personelle bin küsur öğrencinin ortak aklı, iyi bir yönetim yaratmaya yeter. Ona göre, "Köy Enstitülerinde müdürlerin veya çalışanların kendi kendilerine halletmekte tereddüde düşecekleri bütün meseleler öğretmenler kurulu kararıyla hükme bağlanacaktır." Böyle bir yaklaşım zaten devletimizin temel saydığı "halkın kendi kendini yönetmesi" ilkesinin de bir gereğidir ve "Köy enstitüsü mensuplarını bu duruma getirebildiğimiz gün, gerçek amaca doğru yönelmiş, yola girmiş olacağız." (Tonguç, 1997, s.104,156 ve 181).

- *Örgütlülük:* Enstitü yönetimi, titiz bir iç örgütlenme ve planlamaya dayanır. Enstitülerde derslerin, iş'in, tarımın ve sosyal etkinliklerin her birinin ne amaçla, kim tarafından, ne zamana kadar ve hangi olanaklarla gerçekleştirileceği bellidir. İşler, ekiplerle ve bireysel çalışmalarla yapılır. Koşullara göre sınıflar, ekipler, nöbet-

çiler ve kişiler belirlenir. Örneğin, yemekhane, yatakhane, revir, kümes, ahır, aralık gibi birimlerde gece ve gündüz kesintisiz nöbet tutulur. Tarım, iş ve genel kültür dersleri, sınıflarca dönüşümlü yapılır. Herkesin her iş ve etkinlik türünde çalışması esastır.

• *Dayanışma*: Köy yaşamının yüzyıllar boyunca oluşturduğu “imece” geleneği, modernize edilerek köy enstitülerinde de sürdürülmüştür. *İmece*, işlerin topluluk tarafından ortaklaşa yapılması demektir. İmecede, güçlü-güçsüz, varlıklı-yoksul ayrımı yoktur. Hasta ve güçsüzlerin işleri de elbirliğiyle karşılıksız yapılır. Enstitüler bu yöntemi, hem enstitü içinde, hem yeni açılan enstitülerin kuruluşunda, hem de yakınlarındaki köylülerin ekin ve harmanlarının kurtarılmasında görevlendirdikleri ekiplerle uygulamışlardır.

• *Değerlendirme*: Enstitülerde, yapılan tüm işler bir değerlendirmeyle bitirilir. Değerlendirmede, müdür ve öğretmenler kadar usta öğreticilerin, diğer personelin ve öğrencilerin de söz hakkı vardır. Değerlendirmeler, işin özelliğine göre günlük, haftalık, aylık, mevsimlik, yıllık ya da bir projenin uygulanıp bitirilmesine bağlı olabilir. Çalışmaların değerlendirilmesi, hem ekonomik, hem eğitsel gerekçelerle yapılır. Öğrencilerin bu yolla demokrasi kültürü edinmeleri sağlanır. Herkes bu yöntem sayesinde hesap sorma ve hesap vermeyi öğrenir (*Tonguç*, 1999, s. 88-90/*Arman*, 1969, s. 413-414/*İnan*, 1986, s. 60 vd.).

Örgütsel Yapı

Burada *Köy Enstitüsü Sistemi* değerlendirilirken, son 30-35 yıldır eğitim yazınıma yanlış olarak “okul sistemi” karşılığı olarak geçirilen “eğitim sistemi” kavramına hapsolünmayıp eğitim yönetimi, okul sistemi ve uygulamalar da göz önünde tutulacaktır.

Biraz önce değinildiği gibi, sistemin başında Milli Eğitim Bakanı adına, İlköğretim Genel Müdürü bulunmaktadır. Klasik yaklaşımla bakılırsa, Bakanlık merkezi, yukardan aşağı; köy enstitüleri ve bunların bölgelerine [kesimlerine] giren illerdeki mülki idare birimleri ve bunlara bağlı köy eğitimiyle ilgili değişik birimler bulunmaktadır. Köy enstitüleri, 2-4 ilden oluşan birer *bölge* [kesim] kuruluşlarıdır. Enstitülerin tümünün üstünde, onların öğrenci verdiği bir de *Yüksek Köy Enstitüsü* bulunmaktadır. 1942 tarih ve 4274 sayılı *Köy Okulları ve Enstitüleri Teşkilat Kanunu*'nun "*İzahnamesi*"ne göre, *Köy Okulları*, Köy Enstitüsü Sistemi'nin bir "alt sistemi"dir.

4274 sayılı yasaya göre, "Köylerde resmi, mecburi ve parasız ilköğretim okulları şunlardır: 1) Eğitimci köy okulları, 2) Öğretmen köy okulları, 3) Öğretmen ve eğitimci köy okulları, 4) Pansiyonlu veya pansiyonsuz bölge köy okulları, 5) Akşam okulları, 6) Köy ve bölge meslek kursları..." (m.1)

Burada birkaç noktanın açıklanması gerekecek:

- *Yasa, pansiyonlu ya da pansiyonsuz* (yatılı ya da gündüzlü) bölge köy okullarının, eğitimci okulların yoğun bulunduğu, durumu ve arazisi uygun olan bucak (nahiye) merkezlerinde, bu olmazsa merkezi bir köyde açılmasını uygun bulmakta ve 3 yıllık eğitimci okulları bitirenlerin buralarda 5 yıllık ilkokulu tamamlamalarını öngörmektedir.

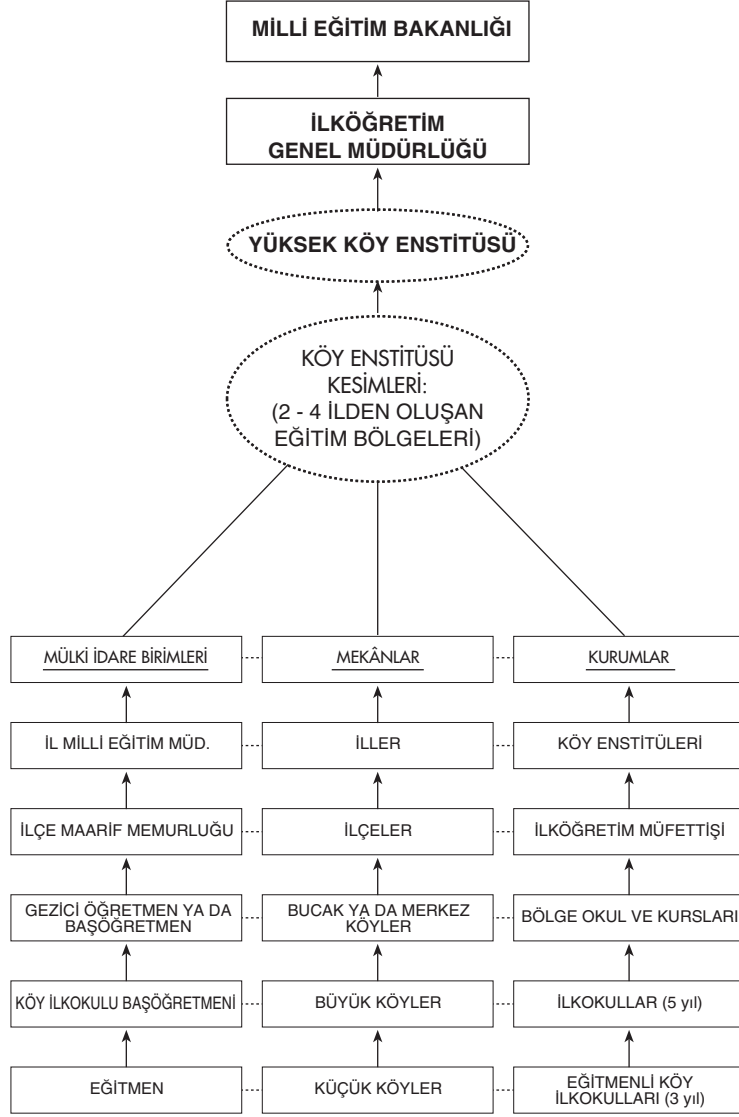
- *Akşam okulları*, normal ilköğretim kurumlarına devam yaşını geçirenlerin, okulların gündüz çalışma saatleri dışında, bu kurumları bitirmelerini amaçlayan "zorunlu" ilköğretim kurumlarıdır.

- *Köy ve bölge meslek kursları*, 5 yıllık ilkokulu bitirenlerin, 16 yaşını tamamlayıncaya kadar devama "zorunlu" oldukları, bu yaş geçirenlerin de gönüllü devam edebilecekleri meslek kurslarıdır.

rıdır. Bu kurslar, ilkokullarda ya da bölge okullarında açılır; buralarda eğitimci ve öğretmenler, kendi okudukları kurs ve okullarda öğrendikleri meslekleri öğretirler. *İzahname*'ye göre, bu kurslarda öğretilen meslekler; duvarcılık, sıvıcılık, dülgerlik, demircilik, bahçıvanlık, hayvan bakımı ve üreticiliği,... hastalıklarla mücadelecilik, çocuk bakıcılığı, meyvacılık, bağcılık, şarapçılık, tütüncülük, zeytincilik, balıkçılık, orman bakımı ve koruyuculuğu, kooperatifçilik, yüzücülük, kayakçılık, güreşçilik, binicilik, atıcılık, arıcılık; bisiklet, motosiklet, motor ve traktör kullanıcılığı; peynircilik, turşuculuk, sebze konserveçiliği; biçki-dikiş, nakış; su yolculuğu, yol yapıcılığı, arteziyencilik, elektrik tesisatçılığı; çamaşır, hamam, buğu sandığı [etüv] temizlikçiliği, köy kaldırımcılığı, radyo onarıcılığı ... gibi mesleklerdir. Kursları bitirenlere bu meslekleri öğrendiklerini belirten birer belge verilir.

Bu eğitim kurumlarının yönetim birimleri ve köy enstitüleri ile ilişkileri, alttan yukarı; eğitimci ve öğretmen, köy ilkokulu başöğretmeni, gezici öğretmen ve başöğretmen, ilköğretim müfettişi, kesim denetmeni aracılığı ile sağlanır. Yeni düzenlemeye göre, özellikle ilköğretim müfettişleriyle kesim denetmenleri, yeni yükümlülüklerin altına sokulmaktadır. Bu görevliler, hem il milli müdürlüğüne, hem bölgedeki *köy enstitüsüne* bağlı olup bölgesindeki okullarla gezici öğretmen ve başöğretmenlerin işlerini planlamakla görevlidir.

KÖY EĞİTİMİ SİSTEMİNİN ÖRGÜTSEL YAPISI



Yönetim Organları

Köy enstitülerinin yönetim yapısı, biraz önce belirlenen ilkelere göre organlaştırılmıştır. Anılan yasa, yönerge ve genelgelere göre, enstitülerin yönetim organları; *Müdürlük, Öğretmenler Kurulu, Öğrenci Yönetimi, Disiplin Kurulu* ve mali işlerle ilgili komisyonlardır.

Müdüre en yakın iki yardımcı; genel işlerle ilgili *müdür yardımcısı* ile eğitim öğretimle ilgili *eğitimbaşısı*dır. Bunların dışında, her etkinlik türüne göre oluşmuş birim (iş) "başları" vardır. Bu başların en önemlileri, bazıları enstitünün yöresel özelliğine göre adlandırılan Küme Baş, Yapı Baş, Denizcilik Sporları ve Balıkçılık Baş, Sağlık Baş, Hayvan Hastalıkları Baş, Teknik İşler Baş'dır. Bu başlar, eğitici ekiple birlikte biraşlarında öğrencileri yetiştirmek, çalışma ekiplerini düzenli ve verimli çalıştırmak, kendisine verilen eşyaları korumak, bunlara bakmak vb. işlerle yükümlüdürler.

Tüm yönetici, öğretmen ve usta öğreticilerden oluşan *Enstitü Öğretmenler Kurulu*'nun belli başlı görevleri; enstitüde yapılacak işlerle ilgili planlara temel olacak görüşleri oluşturmak, öğrencilerin amaca uygun yetiştirilmesi için gerekli önlemleri kararlaştırmak, Bakanlık emirlerinin en iyi biçimde uygulanması için gerekli kararları almak, çalışma ve tatil zamanlarını bir plana bağlamak, değişik iş alanlarında uyumlu çalışmayı sağlayacak kararları almak, disiplin konularını üst derecede bir makam olarak inceleyip karara bağlamaktır.

Enstitü *Öğrenci Disiplin Kuralları*, eğitim başının başkanlığında yapı ve sanat baş, ziraat baş ile öğretmenler kurulunun seçeceği iki öğretmenle öğrenci temsilcisinden oluşur. Görevleri, disiplinsizliği önleyici önlemler almak, disiplinsizlik yapan öğrenciyi çağırarak onunla konuşmak, disiplinsizlik edenleri cezalandırmaktır. Müdür, uygun bulmadığı cezaları öğretmenler kuruluna havale ederek görüştürür; bu kurul da kararda ısrar ederse dosyayı kendi görüşüyle birlikte Bakanlığa iletir. Burada temel yaklaşım, öğrencinin kolayca gözden çıkarılmasını önlemektir.

Enstitü Müdürleri

Yücel'in bakanlıktan Tanguç'un genel müdürlükten ayrıldıkları 1946 Ağustos'una kadar atanan köy enstitüsü müdürleri, yaş, öğrenim durumları, kişilik özellikleri ve *Tonguç*'la yakınlıkları açısından bazı özellikler gösterirler. Bunlar şöyle özetlenebilir:

- Bu müdürlerin göreve başladıkları tarihlerdeki yaşları oldukça gençtir. Doğum tarihlerini saptayabildiğimiz 26 müdürün atandıkları tarihteki yaşları 28-42 arasında değişmektedir. Ortalama yaş ise 33.6'dır. En genç yaşta atanan müdürler 28'indeki yaşındaki *Sabri Kolçak* (Pazarören, 1940) ve *Ömer Uzgil* (Gönen, 1940)'dir. En yaşlı müdür 42'sindeki *Sıtkı Akkay* (Savaştepe, 1940)'dir. Onu, 40 yaşındaki *Hamdi Akman* (Kızılcıulu, 1943) 39 yaşındaki *Süleyman Edip Balkır* (Gölköy 1939, Arifiye 1940), 38 yaşındaki *İhsan Kalabay* (Kepirtepe, 1940), 37 yaşlarındaki *Halit Ağanoğlu* (Cılavuz, 1940), *Talat Ersoy* (Aksu, 1940) ve *Lütfi Engin* (Hasanoğlan, 1941) izlemektedir. Bu rakamlar gösteriyor ki, Köy Enstitüsü hareketi, çok zor koşullarda otuzlu yaşlardaki gençlerin sırtında yükselmiştir.

- Bu müdürler içinde daha önce yöneticilik yapanlar çok azdır. *M.Rauf İnan* (Manisa), *İhsan Kalabay* (Trabzon), *Hamdi Akman* (Eskişehir) ve *Hürrem Arman* (Denizli) milli eğitim müdürlükleri yapmışlardır.

- Enstitü müdürlerinden bir tanesi (*Hayri Çakaloz*, Ortaklar) üniversite mezunudur. Yükseköğrenim görenlerin büyük çoğunluğu Gazi Eğitim Enstitüsü (GEE) mezunudur. O zaman GEE 2-3 yıllık bölümleri olan bir yüksek eğitim kurumu idi. Söz konusu 31 müdürden saptayabildiğimiz 6 tanesinin (Süleyman Edip Balkır, Halit Ağanoğlu, Sıtkı Akkay, Talat Ersoy, Enver Kartekin, Aydın Arıkök) yükseköğrenimi yoktur. Yurtdışında öğrenim gören tek müdür *M. Rauf İnan*'dır (Viyana Yüksek Pedagoji Enstitüsü). Yükseköğrenim gören müdürlerden saptayabildiğimiz 18'i tanesi *Pedagoji*, 1'i *Felsefe* (*Hayri Çakaloz*), 3'ü *Resim-İş* dalında öğrenim görmüş; 1'i *Fen*, 1'i *Edebiyat*, 1'i *Tarih* dalında

“yeterlik belgesi” almıştır. 31 müdürden 26’sının ilköğretim müfettişliği yaptığını saptayabildik.

- İlk köy enstitüsü müdürlerinin tümüne yakınının *Tonguç*’la bir biçimde yakınlıkları olduğu biliniyor. Örneğin, GEE mezunlarının tümü onun öğrencileridir. *Tonguç*, GEE *Resim-İş Bölümü*’nün kurucusu, başkanı ve öğretmeni olduğu gibi, bu Enstitü’nün *Hazırlık [ihzari] Sınıfları* ile *Pedagoji [Eğitim] Bölümü*’nde de öğretmenlik yapmıştı. GEE’nin, köy enstitüsü müdürlerinin öğrenim gördüğü 1927-40 yılları arasında öğrenci sayısı 150-400 arasında idi ve yatılıydı. *Tonguç*, 1934-35 öğretim yılında bu Enstitüde on buçuk ay vekâleten müdürlük de yapmıştı. Bu sırada GEE’ye yeni bir yön vermek isteyen *Tonguç*, buradaki tüm öğrencileri yakından tanıma olanağı bulmuştu.

- *Tonguç*, öğrencisi olmayan enstitü müdürlerini de çeşitli kurslarda ve görevleri başında tanımıştır. İlk eğitim kursları ile ilk açılan köy enstitüleri, müdür adaylarını tanıma açısından da laboratuvar ödevi görmüştür. Özellikle *Çifteler*’deki Kurs ve Enstitü, birçok müdür için fidelik gibidir. Örneğin, enstitü müdürlerinden *S. Edip Balkır, Şinasi Tamer, Aydın Arıkök, Nazif Evren, Lütfi Dağlar, Osman Yalçın* buradan geçmişlerdir.

- *Tonguç*’la köy enstitüsü müdürleri arasındaki asıl yakınlık, aralarındaki ülkü birliğidir. Mesleksel yakınlık, daha çok işbaşında oluşmuştur. *Tonguç*, bu genç ve ülkücü kadroyu işbaşında yeni bir eğitim anlayışına göre yetiştirmek için olağanüstü çaba harcamıştır. Onun, yerinde uyarıları, resmi yazışmaları, özellikle mektuplaşmaları; işbaşında uyguladığı yepyeni yetiştirme yöntemleridir. Bu uygulamadan günümüzde de çıkarılabilecek büyük dersler vardır.

- Köy Enstitüsü müdürlerinden birkaçı istekleri dışında değiştirilmiştir. Bunlardan, örneğin *Sabri Kolçak* (Pazarören) başarısızlığı, *Emin Soysal* (Kızılcıllu), Bakanlıkla uyumsuzluğu nedeniyle görevden alınmıştır. Sağlık, işe uyumsuzluk gibi nedenlerle birkaç müdür de kendisi ayrılmıştır.

KÖY ENSTİTÜSÜ MÜDÜRLERİNİN YAŞ VE ÖĞRENİM DURUMLARI

Adı Soyadı	İlk Görevi	Doğum	Baş. Tarihi	Yaşı	Öğrenimi
1. Sıtkı Akkay	Savaştepe	1898	1940	42	İlköğretmen Okulu
2. S. Edip Balkır	Gölköy	1902	1939	37	İlköğretmen Okulu
3. İhsan Kalabay	Kepirtepe	1902	1940	38	GEE Pedagoji
4. Talat Ersoy	Aksu	1903	1940	37	B seksiyonu, Fen
5. Halit Ağanoğlu	Cılavuz	1903	1940	37	İlköğretmen Okulu
6. Recep Gürel	İvriz	1904	1941	37	GEE Pedagoji
7. Hamdi Akman	Kızıllıçlı	1903	1943	40	GEE Pedagoji
8. Lütfi Engin	Hasanoğlan	1904	1941	37	GEE Pedagoji
9. M. Rauf İnan	Çifteler	1905	1940	35	Viyana Ped. Ens.
10. Remzi Özyürek	Çifteler	1906	1937	31	GEE Pedagoji
11. Emin Soysal	Kızıllıçlı	1906	1944	31	GEE Pedagoji
12. Şerif Tekben	Akçadağ	1908	1940	32	GEE Pedagoji
13. Aydın Arıkök	Pulur	1909	1943	34	Yeterlik Belg. Türkçe
14. Nurettin Biriz	Ladik	1908	1940	32	GEE Pedagoji
15. Nejat İdil	Kepirtepe	1907	1938	31	GEE Pedagoji
16. Hayri Çakaloz	Ortaklar	1909	1944	35	İÜ-Felsefe
17. Ahmet Lütfi Dağlar	Düziçi	1908	1940	32	GEE Pedagoji
18. Ali Doğan Toran	Gölköy	?	1940	?	?
19. Şinasi Tamer	Akçadağ	1909	1940	31	GEE Resim-İş
20. Hürrem Arman	Beşikdüzü	1909	1940	31	GEE Pedagoji
21. Enver Kartekin	Ladik	1910	1943	33	B Seksiyonu, Tarih
22. Ahmet Korkut	Pulur	?	1942	?	GEE Pedagoji
23. Şevket Gedikoğlu	Pazarören	1910	1943	33	GEE Pedagoji
24. Kemal Üstün	Beşikdüzü	1911	1945	34	GEE Pedagoji
25. Nazif Evren	Dicle	1909	1944	35	GEE Pedagoji
26. Sabri Kolçak	Pazarören	1912	1940	28	GEE Pedagoji
28. Fehim Akıncı	Beşikdüzü	1912	1946	34	GEE Pedagoji
28. İ. Safa Güner	İvriz	1912	1946	34	GEE Pedagoji
29. Ömer Uzgil	Gönen	1912	1940	28	GEE Resim-İş
30. Osman Ülkümen	Beşikdüzü	1915	1944	29	GEE Pedagoji
31. Osman Yalçın	Yıldızeli	?	1946	?	GEE Resim-İş
YAŞ ORTALAMASI				33.6	

Not: 1) *GEE*: Gazi Eğitim Enstitüsü. 2) *Yeterlik belgesi*, ilkökul öğretmeni iken kurs görerek ilköğretim müfettişliği ya da ortaokul öğretmenliği yetkisi veren belge. 3) *B seksiyonu*, ilkökul öğretmenliğinden sonra *GEE*'de 12 aylık kurs görüp ortaokul öğretmenliği için yeterlik belgesi alma. (B seksiyonu belgeleri daha sonra *GEE* diplomasına dönüştürüldü).

X

KÖY ENSTİTÜLERİNİN BÜTÇESİ

Savaş Bütçesiyle İş Yapmak

Köy Enstitülerinin giderleri, devlet bütçesi, insan emeği ve ekonomik örgütlenmelere dayanmıştır. II. Dünya Savaşı'nın sınıra dayandığı o yıllar, ülkenin tüm kaynakları savunmaya özgülenmişti. Savaş ve kıtlık yıllarındaki bütçe yetersizliğinin yarattığı açık, büyük ölçüde sistemin dayandığı "üretici eğitim" anlayışıyla giderilmiştir. İyice bilinmelidir ki, Köy Enstitüleri, Türk insanının üstün özveri ve yurtseverliğiyle yaratılmıştır.

Bazı rakamlarla bakalım:

Akçadağ Köy Enstitüsü müdürü *Şerif Tekben*'in yaptığı hesaplara göre, 1936-47 yılları arasında Köy Enstitüleri ve Eğitim Kuruslarına devlet bütçesinden verilen ödenek yaklaşık 51 milyon liradır. Bu süre içinde "kazan mevcudu" yaklaşık 501 bin olup sadece yiyecek bedeli yaklaşık 45 milyon liradır. Oysa, bu tarihlerde 51 milyon lira ile her şeyi içinde 20 köy enstitüsü kurulmuştur. Buna 5.6 milyon lira öğretmen ve diğer personelin aylık ve ücretleri de dahildir (Tekben, 1962,s.29-30).

Akçadağ Köy Enstitüsü'ne 1940-46 arasında devlet bütçesinden ayrılan toplam para 1.624.828 liradır. Bu süre içerisinde Enstitü yönetici, öğretmen, usta öğretici ve öğrencilerinin yaptığı sadece bina ve tesislerin piyasa maliyeti ise 2.803.000 liradır. Bu para ile hem belirtilen işler yapılmış, hem de yıllık ortalama 800 "kazan mevcudu" (öğrenciler ve çalışanlar) altı yıl idare edilmiştir. "Şehirlerde kurulmuş yatılı okullarda öğrenci başına harcanan para gözönüne alınırsa, arada yedi milyon liraya yakın bir tasarruf olduğu görülür." (Tekben, 1947, s.119-125)

Enstitülerin sermayesi, insan aklı, yurtseverlik, özveri, planlı çalışma ile Anadolu toprağından elde edilecek maddi ve manevi değerlerdi. 1000-6000 dekarlık çorak ya da bataklık arazi üzerine kurulan enstitüler, buralarda kısa zamanda kendi ürünlerini üretmeye başladılar. 1937-46 arasında 20 enstitüde 723 bina yapıldı, belli merkezlere 100 kilometre yol açıldı. Öğrenci ve eğitici emeğıyle 8-10 kilometreye varan uzaklıklardan sular getirilip dekarlarca bağ, bahçe kuruldu. Kurak arazilerde tarla tarımı yapıp binlerce ton buğday, arpa, baklagiller vb. üretildi, binlerce baş hayvan yetiştirildi. *Beşikdüzü* ve *Arifiye* köy enstitülerinde yüzlerce ton balık tutuldu. Tüm bunlar, enstitülerin bütçesine, devletin ayırdığı payı çok çok aşan katkılardı (Balkır, 1974, s. 249 vd./Arman, 1969, s.350 vd./ Gedikoğlu, 1970,s.245).

Emekle Yaratılan Kaynaklar

Köy Enstitülerinde kaynak yaratmanın yolu ne idi?

Tekben'e göre şunlardı: 1) İnşaat ve tarım çalışmalarında enstitülerdeki öğrenci, öğretmen ve usta öğreticilerin gücünden azami düzeyde yararlanma, 2) Bu işler için gerekli malzemeyi ihale yasası dışındaki yasal yöntemlerle sağlama, 3) Enstitülerde yardımcı hizmetli (hademe) yerine nöbetçi öğrencilerden yararlanma, 4) Çok az memur çalıştırma, 5) Kırtasiyeciliğı ve formaliteleri azaltılarak zaman ve enerji savurganlığını önleme. Yine *Tekben'e* göre, kaynak sağlamada bunların da ötesinde asıl başarı, "Köy enstitülerinde çalışanların, bugünkü memur zihniyeti dışında kalmış olmaları ve şahsi menfaatlerini unutturucu bir ülküye sahip olmalarıdır." (Tekben, 1947, s. 122-123)

PAZARÖREN İŞLİKLERİNDE ÜRETİLEN MALZEME

İŞLİKLER	YAPILAN EŞYA	
	Çeşidi	Miktarı
Demircilik işliđi	109	8989
Dülgerlik - marangozluk işliđi	60	555
Yapıcılık işliđi (bina, imar, onarım)	30	30
Biçki - dikiş işliđi	55	19.906
TOPLAM	254	29.480

(Şevket Gedikođlu. *Evreleri ve Getirdikleriyle Köy Enstitüleri* 1971, s. 122 ve 246-247.)

ÇİFTELER KÖY ENSTİTÜSÜ'NDE ÜRETİM (1945-46)

ÜRÜN	MİKTAR (kg)
Buđday	40.531
Arpa	13.090
Yulaf	2.284
Mercimek	508
Nohut	154
Taze bakla	2.000
Sođan	9.000
Sarmısak	3.000
Patates	10.000
Fasulye	1.500
Kabak	25.000
Havuç	2.000
Bezelye	500
Kuru bakla	400
Patlıcan	3.000
Biber	4.000
Domates	15.000
Pırasa	20.000
Turp	3.000
Lahana	2.000
İspanak	20.000
Arpacık	400
Bamya	500

AKÇADAĞ KÖY ENSTİTÜSÜ'NDE MEYVE ÜRETİMİ (1940-47)

CİNSİ	MİKTAR (adet)
Kayısı	9500
Elma	250
Armut	250
Kiraz	200
Vişne	200
Erik	100
Şeftali	250
Dut	7.000
TOPLAM	17.750

AKÇADAĞ KÖY ENSTİTÜSÜ'NDE HAYVANCILIK (1947)

CİNSİ	MİKTAR (adet)
Siğır	61
At	12
Katır	6
Koyun	443
Kümes hayvanı	130

HASANOĞLAN KÖY ENSTİTÜSÜ'NDE HAYVANCILIK (1945)

CİNSİ	MİKTAR (adet)
Siğır	17
At	12
Katır	5
Koyun	430
Kümes hayvanı	135

CILAVUZ KÖY ENSTİTÜSÜ'NDE HAYVANCILIK (1944)

CİNSİ	MİKTAR (adet)
Siğır	61
Koyun	49
At	11
Kümes hayvanı	400

(Beş çizelge de Şerif Tekben, *Neden Köy Enstitüleri?* 1962, s. 26-27.)

Benzer deęerlendirmeler yapan *Pazarören Ky Enstitüsü* Müdürü *Şevket Gedikoęlu*, ğretmen ve dięer personelin, ęrencilerin yazgılarını paylaşıp canla başla alıştığını belirterek, saęlam ve ucuzun, lüks ve pahalıya tercih edildiğini; öteki orta-ğretim kurumlarında 15-20 saat zorunlu ders okutan ğretmenlere karşılık enstitü ğretmenlerinin hiç ek ücret beklemezsizin 44 saate kadar ders okuttuklarını anlatmaktadır (Gedikoęlu, 1971, s. 140-142).

Yine müdür *Şevket Gedikoęlu*'nun verdiği bilgiye göre, Pazarören Ky Enstitüsü'nde, 1944 yılında 15 ton ispanak, tonlarca salatalık, kabak, soęan, sarımsak, patates, fasulye, nohut, mercimek, buęday, arpa üretiliyor. Enstitünün arıları oęul veriyor, koyunlarının sütünden tenekelerle yoęurt, peynir, yaę elde ediliyor, bunlar döner sermaye kanalıyla enstitü ambarına aktarılıyordu. Yine aynı dönemde enstitüde 25 at, 45 inek, 150-200 koyun ve tiftik keçisi bulunuyor, bunların yem ve yiyecekleri de enstitü tarlalarında üretiliyordu (Gedikoęlu, 1971, s.117-118)

Başka bazı örnekler:

Akçadaę Ky Enstitüsü'nde yedi yıl boyunca:

- Dikilen 100 binden fazla ağaçtan oluşan koruluklar oluşturulmuş,
- 200 dekarlık alana 150 bin kadar meyve çekirdeęi ekilmiş, bunlar fidanlaşınca aşılınıp ıslah edilerek köy okullarına dağıtılmış,
- Bölgeye giren köylere 90 bin fidan dağıtılmış,
- Malatya Kayısı Islah İstasyonu'na bile 20 bin fidan verilmiş,

- 1946'da, "Önceden dikili ağacı olmayan, çoraklığı ... ile dilere destan" enstitü arazisinde yetiştirilen 4000 ağaçtan 3.5 ton kayısı toplanmıştır.

- 1946 yılında 3162 dekarlık arazi; 15-20 çift öküz, at ve karılarla işlenmiş, buraya 3600 fidan dikilmiş ve arazinin 1400 dekarı buğday ekimi için hazırlanmıştır. Son yıllarda arazi iki kez ürün vermeye başlamıştır. Fırsat verilse boş yerler de bağ yapılacaktır.

- Aynı yıl bir okul binası, kanalizasyon, arayollar, meydan, benzin deposu, çeşme, otomatik telefon tesisatı, 80 ranza, 80 ders ve yemek masası, 100 bank, 24 bahçe bankı, bir öğretmenevi, 2 bin metre yolun tesviyesi ve onarımı yapılmıştır.

- Enstitüde o yıl kurulan basımevi, enstitünün matbu evrakını bastığı gibi, dergi ve kitap yayınına da olanak sağlamıştır.

- Piyasada 140 kuruşa satılan pirinci enstitünün kooperatifi ihale yoluyla 110 kuruşa mal etmiştir (Tekben, 1947, s.102-107).

- *Enstitü*, piyasada kilosu 120 kuruş olan ekmeklik buğdayı 5 kuruşa, piyasada 2 milyon liraya mal edilecek dikmiş giderlerini 50-60 bin liraya mal etmiştir. Döner sermaye işletmesinin 14 bin liraya aldığı iki kamyon, Darende-Malatya arasında buğday taşıyarak 13.600 lira kazanmıştır (Tekben, 1962, s. 26-27, 30-31 / Başka örnekler için bak: Gedikoğlu, 1970, s. 245-246/ Balkır, 1974, s.330-336).

Köy enstitülerinde satınalma konusunda bazı yasal ayrıcalıklar getirilerek hizmet üretimi kolaylaştırılmıştır. Örneğin, *Köy Enstitüleri Kanunu*'na göre, "Enstitülerin tesisat, inşaat ve tamirat işleri... Artırma Eksiltme ve İhale Kanunu'na tâbi değildir." (m.22). Ayrıca, enstitü müdürleri "ita âmiri" yapılarak, ödemelerin saymanlarca savsaklaması önlenmiştir.

Ekonomik Örgütlenmeler

7.7.1939 tarih ve 3704 sayılı *Köy Eğitim Kurulları ile Köy Öğretmen Okullarının* [Köy Enstitülerinin] *İdaresine Dair Kanun*'la enstitülere "döner sermaye" verilerek bu kurumların birçok mal ve hizmeti kendilerinin üretmeleri, alıp satmaları sağlanmıştır. Bu, yeni kurulan enstitüler için çok önemli bir olanaktı.

Köy Enstitüsü Sisteminin getirdiği bir başka ekonomik örgütlenme biçimi de *kooperatifler*dir. 1942'de çıkarılan 4274 sayılı *Köy Okulları ve Enstitüleri Teşkilat Kanunu*'na göre; köy enstitülerinde ve köy okullarında bulunan öğretmen, eğitimci ve öğrencilerle çevredeki köy halkına hizmet veren, Bakanlığın denetiminde "üretim ve tüketim kooperatifi" ve bunların birlikleri kurulabilirdi (m.62). Kooperatifler, köy halkı ile sistem arasında bütünlük kurması, köylü ve enstitülü arasında yazgı birliği yaratması açısından çok önemli olup oldukça başarılı hizmet veren dayanışma örgütleridir. Örneğin, *Akçadağ Köy Enstitüsü* kooperatifinin 1946'da 131 köylü ortağı bulunmaktadır. Önceleri çekingen davranan köylüler, daha sonra kooperatife büyük güven ve ilgi duymuşlardır. Enstitünün, dışarıdan karşılayacağı tüm gereksinimleri, artık kooperatifin sağlayacağı ifade edilmektedir (Tekben, 1947, s. 103-104).

Köy Enstitüsü Sistemi, ekonomik örgütlenmeyi, enstitülerden mezun köy öğretmenleri için oluşturulan "yardım sandıkları" ile tamamlıyordu. 3803 sayılı *Köy Enstitüleri Kanunu*, köy öğretmenleri için "Köy Öğretmenleri Tekaüt Sandığı" ile "Köy Öğretmenleri Sağlık ve İçtimai Yardım Sandığı"ni getirerek (m.18) hem köy öğretmen ve eğitimci, ilköğretim müfettişleri, hem de köy enstitüsü öğretmen ve öğrencilerinin sosyal güvenliklerini sağlıyordu. Bu sandıklar, 1943 yılında ilköğretim görevlilerinin özlük haklarını düzenleyen 4357 sayılı yasa ile "Yapı Sandığı" da eklenerek, köy ya da kentte çalışan tüm ilköğretim öğretmenlerini kapsayacak biçimde yeniden düzenlendi.

XI KÖY ENSTİTÜLERİNDE YAŞAM

“İş Okulu” Anlayışı

Daha önce de belirtildiği gibi, Köy Enstitüsü Sistemi, “İş Okulu” esasına göre kurgulanmıştır. Sistemin uygulama merkezleri olan Köy Enstitüleri, köylerin kenarında kurulmuş modern birer kent görünümündedirler. Enstitülerde, köylerde yapılan tüm işler *fazlasıyla* yapılmaktadır. Bu mekânlarda yaşayanlar bilim, sanat ve kültürü özümseyerek, geleneklerin tutsaklığından kurtulup aklın özgürlüğüne kavuşmaktaydılar.

Enstitülerde *İş Okulu* havasının nasıl oluşturulduğunu, 4274 sayılı yasanın *İzahnamesi*nden izleyelim:

Köy enstitüleri tabiat[ın] ortasında, bir köy içinde kurulmuşlardır. Bu sosyal ve kültürel teşekkülde bütün hayat iş halinde görünmektedir. Bu müesseselerin bütün sosyal kıymetlerini de iş hayatında gömülü buluruz. Burada iç ve dış hayatın temeli ‘iş’ tir. Köy enstitülerindeki iş durumunu köy insanının hakiki fonksiyonunu tesbit etmekle ayırdedebiliriz. Köylü insan maddi ve mânevî bütün varlığı ile... kendisini saran tabiat üzerine tesir [etmek] için emek sarfetmekte ve alınteri dökmektedir. ... Bu ceht ile ihtiyaçlarını tabiattan doğrudan doğruya el ve adale kuvveti ile çıkarmaktadır. Onun zihni işleri de yine ancak el işi vasıtasıyla kıymet bulmakta ve ancak onun vasıtasıyla netice vermektedir. Bütün köy iş sistemleriyle birlikte köy enstitülerinin işlerini tahlil ve mukayese ettiğimiz zaman hepsinde müşterek şu noktaları bulmaktayız:

a) İş mevzuu: *Toprak, hayvan, ağaç, mera, tohum gibi tabiat sınırlı bağılı türlü konular.*

b) İş aletleri: *“a” fıkrasında yazılı işlerin ameliyelerini yapmaya yarayan sabit veya müteharrik (taşınabilir) aletler ve makinelere.*

c) İşlik: Çiftçi için işlik, büyük veya küçük her türlü iş alanlarıdır.

d) İşin yapılışı: Elde edilmek istenilen neticeye ulaşmak için aletleri mevzuatı tatbik etmekten ibarettir. Bu ameliye [işlem] basit veya mudil (zor), uzun veya kısa, kolay veya güç olabilir. Bu mahiyetine göre iş muhtelif kalitede işçi ister. Köy enstitülerinde bu kalite farkları, talebenin içinden çıkıp geldikleri, köy teşekküllerinin terbiye ve kabiliyetlerinden kopup gelmektedir. Bu suretle köy işlerinin tetkik ve tahlilinden iş psikolojisine, aile, meslek köy terbiye ve sosyolojisinin tetkikine yol açılmış bulunmaktadır.

e) İş yapanlar: Köy enstitülerindeki iş sisteminde, işi yapanları ikiye ayırabiliriz: (1) İdare edenler, (2) İdare edilenler. İdare edenler için söylenecek tek söz şudur: Köy enstitülerinin öğretmenleri, usta öğreticileri, işçileri tıpkı köylü ailenin anası, babası, ağası [ağabeyi] gibi usta bir işçi sayılacak duruma girmelidir. Öğretmen, usta öğretici, talebe, kısaca enstitü mensuplarının hepsi, enstitüde ekonomik karakteri haiz bir yaşayışın vazgeçilmez adamları olmalıdırlar.

İdare edilenler, tabiat içinde, tabiat ile ve aynı cinsten insanların topluluğu içindeki bir yaşayış olması itibarıyla hüviyet alırlar. Bunların enstitüye ilk gelişlerinde getirdikleri sosyal kıymetle; iş ile yoğurulmuş olmak, tabiata bağlı kalmak, köy cemaatinin ayrılmak bilmez bir uzvu olmak ve köy dışındaki âlemle hemen ilişkisi bulunmamak gibi karakteristik vasıflardır. Ancak bu vasıfları ve sosyal şartları göz önünde tuttuğumuz takdirde köy enstitülerindeki iş sisteminin mânasını ve hüviyetini anlayıp kavrayabilir ve köy enstitüsü bünyesini iyi işletebiliriz.

Unutmuyacağımız nokta: asıl köylüsel kültürün de ancak işten, iş münasebetlerinden doğmuş ve teşekkül etmiş olduğudur. Köy insanı, tarladan ve tarlasındaki çalışmasından hız alarak kendi iş kültürünü yaratmıştır. Köy insanının idealistliğini, realistliğini, maddeciliğini, sarsılmaz görünen sükûnunu, şaşkınlık akıllı selimini muhafaza durumunu, sınırlarının sağlamlık sebeplerini, iş huzurunu ve bu bakımlardan onun memleket istikbali için

güvenilecek ihtiyat büyük bir "insan hazinesi" olmasındaki kıymeti, iktisadi ve maddi menfaatler etrafında toplanmasının mânasını unutmamamız lâzımdır. Köy enstitülerinde talebeye kazandırılacak, edindirilecek bilgilerin mahiyet ve kıymetini de bu görüşle tâyin edebiliriz." (Köy Okulları... İzahnamesi, s.109-111)

Öğrencilere Kazandırılacak Davranışlar

Öğrencinin özne olduğu bir *İş Okulu*'nda (Köy Enstitüsünde) öğrenciler hangi davranışları kazanmaktadırlar? Bunu, kuramcı ve kurucu *Tonguç*'tan izleyelim:

İş hayatı içinde, iş vasıtasıyla, işine ve kültürüne güvenen bir nesil yaratmak maksadıyla terbiye edilmeğe çalışılan enstitü öğrencilerinin yetenekleri bilhassa şu alanlarda gelişmekte, onlara aşağıdaki maddelerde belirtilen vasıflar kazandırılmaya çalışılmaktadır:

1. *Çocuklara sade, mütevazı, memleket uğruna harcanmış emeklerle dolu bir hayat sevdirmek ve benimsetilmektedir. Böyle insanlar gösterişten, şarlatanlıktan, tembellikten nefret etmektedirler.*

2. *Açık hava, bol güneş ışığı, toprak ve çiçek kokusu, hayvan sesleri, tabiat olayları içinde yetiştirilen enstitü çocukları, kuruma geldikleri günlerdeki hallerine nazaran imrenilecek derecede sıhhat kazanmaktadırlar. Onlar, ani ve geçici zevkler için vücutlarını zehirlemiyen, [zararlı] etkiler karşısında soysuzlaşmayan insanlar haline gelebilmektedir.*

3. *Başarı çelenklerine bürünen, vücutları sağlam, sıhhatları yerinde olan enstitülüler; hayatı seven, ondan zevk alan, yaşamaya doymak bilmiyen, inzivadan hoşlanmayan ve onun ruhu karartıcı etkilerine karşı koymayı bilen kimselerdir. Onlar, her yerde ve her türlü şartlar içinde nefse hâkimiyeti, olayları soğukkanlılıkla karşılamayı yaşamının temel taşı olarak alırlar. Bunu yapamıyan insanlardan hoşlanmazlar, onları değerlendirmezler.*

4. Enstitü öğrencileri, gerçeği, gerçek kıymetleri sever ve onlara inanırlar. Başkalarını bunlara inandırmaya, bunları etraflarına yaymaya çalışırlar. Bu kudreti çocuklara gerçekle temas, iş hayatı içinde çalkalanma ve yüğrulme temin eder.

5. Çocuklar, güzel kıymetleri taparcasına sevmek zevkini; bizzat oynadıkları ulusal oyunlardan, çaldıkları müzik parçalarından, yaptıkları resimlerden, inşa ettikleri binaların şekillerinden, arada bir vasıta olmaksızın seyrettikleri tabiat manzaralarından, kokladıkları ve görünüşlerini seyrettikleri çiçeklerden alırlar. Bu hal onların hepsini, meselâ bir eğlente aktif insanlar haline getirir. Onlar bunu yapamayan pasif kimselerden ayrılırlar. Çevrelerinde bulunanların, aralarına katılmak isteyenlerin de kendileri gibi olmalarını, ulusal oyunlara, müzik ve eğlenteye iştirak etmelerini isterler.

6. Enstitü öğrencileri, doğru ve adalete uygun emirlere uymayı ana ilkelerden biri sayarlar. Haklı ve yerinde tenkidlere dayanırlar. Haksızlığa, kötülüğe boyun eğmez, bunları gidermek için gerekirse savaşırlar. İş hayatı içinde millî kültürün değerleriyle temas ede ede yetişen bu çocuklar, yersiz ve olur olmaz şeylere öfkelenmeyi, öfkeli iken hüküm vermeyi kusur bilirler. İçlerini intikam, kin, kıskançlık, kibir, dedikoduculuk gibi hislerden temizlemeye var kuvvetleriyle çalışırlar. Gerçek hayat içinde, bunlardan sıyrılıp sıyrılamadıklarını denerler.

7. Enstitülü çocuk, ailesini, köy adlı yuvasını, yurdunu, mensup olduğu ulusu çok sever. Bu sevgiyi lâfla değil fiille her zaman, her türlü şartlar içinde ve her yerde isbat eder. Onların uğruna harcadığı emeklerle yaptığı fedakârlıklar bunun en büyük delilini teşkil eder. On altı, on yedi yaşında bir enstitülü çocuk, yurdun türlü bölgelerindeki enstitülerde, köy eğitimi alanlarında araştırmalar yapar, bunları yayınlamaya çalışır, müsbet işler başarır ve "Bu binada, şu tarlada, karşiki yolda, yamaçtaki su kanalında, derenin içindeki çeşmenin akışında, köydeki kooperatifin kuruluşunda, gençlerin ulusal oyunları öğrenmelerinde benim alın terim var" diyebilir.

8. Enstitü öğrencisi, şahsi menfaatini ulusun menfaatinden üstün tutmaz. Tutanlardan hoşlanmaz, nefret eder. Başkalarına zararlı olmaktan çekinir, bu yola sapmayı asla istemez. İşini bütün, kusursuz, metoduna ve tekniğine uygun olarak yapmakla kazanacağı değeri her zevke üstün derecede bulur. Onun için başarılı insanları sever, bir parazit gibi başkalarının veya milletin sırtında yaşamak isteyenlerden öğrenir.

9. Enstitüde yetiştirilen gençler, yalnız kendi çalışkanlıklarına güvenir veya dayanırlar. Başkalarını destek yaparak, yapamıyacakları, başaramayacakları sahalara dalmak isteğini taşımazlar. Yaratıcı mesailerine güvenirler. Okumayı, kendi kendilerini mütemadiyen yetiştirmeyi ana vazifelerden sayarlar. Bu uğurda her zahmete katlanırlar. Jurnalılık, iftira yoluyla iş gördürmekten nefret ederler. Açık yürekli olmayı, mertliği ilke bilirler. Ulusu teşkil eden bireylerin de böyle olmalarını isterler. Her türlü şartlar içinde taşıdıkları müspet değerleri muhafaza etmek ülküsünü güderler.

Köy Enstitüleri ve onların mensupları vasıtasıyla yaygın bir hale getirilmek istenilen eğitim ilkelerinin başlıcaları bunlardır. (Tonguç, Köy Enstitüleri 2, 1944, s 55-57)

Rehberlik Hizmeti

Enstitülerde, biraz önce *İzahnam'eden* de aktarıldığı gibi, aile yaşamına büyük önem verilmiştir. Bu kurumlarda, her öğretmenin, ana baba, ağabey, ablalık ödevi yanında, bir de "küme öğretmenliği" sistemi geliştirilmiştir. Küme öğretmeni, bir dershanede yer alabilecek sayıda öğrenci topluluğunun (sınıfın) her şeyinden sorumludur. Enstitüde yerleşim de buna göre düşünülmüştür. Derslikler büyük binalarda toplanmayıp değişik küçük ve orta boy binalarda yer almıştır. Kümelerin bir ikisinin derslikleri, yatakhaneleri ve küme öğretmenlerinin evleri bu binada yer alır. Çünkü, küme öğretmenleri, kümesindeki öğrencilerinin gündüz yaşamından olduğu kadar, gece yaşamından da sorumludur. Geceleri yatakhaneleri dolaşarak öğrencilerinin yeterince

dinlenip dinlenemediğine, gece üstünü açan, korkup sayıklayan, hatta altını ıslatan olup olmadığına, istenmeyen başka bir durum olup olmadığına da bakmaktadırlar.

Yine küme öğretmenleri, öteki öğretmenler ve usta öğreticilerin de yardımıyla, öğrencilerinin değişik sorunları, başarısızlıkları, hastalıkları, insan ilişkileri, harçlıkları vb. konularda gözlem yapmak, bunların çözüm yollarını aramakla yükümlüdürler. Bu öğretmenler, okulda yemek yenirken de öğrencileriyle birlikte dirler.

Bugün allana pullana düzenlenip gerçekleştirilemeyen rehberlik hizmetleri karşısında, enstitülerdeki *küme öğretmenliği* sistemini anlamamak elde değil. Üstelik bu hizmet, çoğunluğu geleneksel eğitim sisteminde yetişmiş, dayaklı bir kültürden gelmiş, kimi hiç öğretmenlik formasyonu almamış öğretmenlerle başarılmaya çalışılıyordu. Bugün, felaketler yaşanan yetiştirme yurtlarının, yatılı okulların, enstitülerdeki küme öğretmenliği sisteminden çıkaracakları çok büyük dersler vardır.

Günlük Yaşam

Enstitüler, yıl boyunca, gece gündüz işleyen birer toplumsal yapıydılar. Her enstitünün özelliğine ve iş durumuna göre, öğretmen ve öğrencilerin, dönüşümlü olarak yılda 45 gün izin kullanma hakkı vardı. Bu süre içinde işler nöbete kalanlarca, hiçbir akşam olmadan yürütülmekte, tarım ve iş çalışmaları, kültürel etkinlikler sürmekteydi. Enstitülerde, öğretmen ve usta öğreticiler yanında öğrencilerin nöbet tutmaları, önemli bir eğitim ilkesiydi. Her öğrenci yaşına, yetişkinliğine, sağlık durumuna göre, değişik etkinlik alanlarında dönüşümlü olarak nöbet tutardı.

Bir örnek olmak üzere *Arifiye Köy Enstitüsü*nde uygulanan bir günlük çalışma çizelgesini görelim.

ARİFİYE KÖY ENSTİTÜSÜ'NÜN BİR GÜNLÜK ZAMAN ÇİZELGESİ

Ders ve İşler	Saat	Dakika	Saat	Dakika
Öğleden evvel				
Kalkma, temizlik, yatak düzelmesi	6	00	6	45
Jimnastik	6	45	7	15
Kahvaltı	7	15	7	45
Toplanma	7	45	8	00
Mütalaa	8	00	8	45
Dersler	8	45	12	15
İş	8	00	12	15
Öğle yemeği	12	15	13	15
Öğleden sonra				
Koro ve orkestra	12	45	14	00
Toplanma	14	00	14	15
Dersler	14	15	18	00
İş	14	15	18	00
Akşam yemeği	18	00	18	30
Millî oyun ve spor	18	30	19	00
Teneffüs	19	00	19	10
Serbest okuma	19	10	20	00
Teneffüs	20	00	20	10
Mütalaa	20	10	21	10
Temizlik ve yatma hazırlığı	21	10	21	30
Uyku	21	30	6	00
<i>Not: Sabah toplantılarında 10 dakika müzik temrini yapılacaktır.</i>				

(Kaynak: S. Edip Balkır. *Dipten Gelen Ses: Arifiye Köy Enstitüsü: 1940-1941*. İstanbul, Hür Yayınları, 1974, s. 354.)

Öğrenci Yönetimi

Enstitülerin yönetiminde ve buralarda günlük yaşamın sürdürülmesinde öğrenci yönetimlerinin önemli bir yeri vardı. Tek Parti yönetiminin hüküm sürdüğü, dernek ve partilerin yasaklandığı o dönemde, demokrasiyle pedagojinin ustalıkla buluşturulması önemli bir başarıydı.

Enstitülerde öğrenci yönetiminin ilkeleri ortak olmakla birlikte, her birinde uygulandığı farklılık gösterebiliyordu. Örneğin, *Çifteler*'de "aylık", *Pazarören*'de "haftalık" bir öğrenci yönetimi oluşturuluyordu. Her iki enstitüde de tüm öğrencilerin katıldığı seçimle getirilen birer öğrenci başkanı ve ona bağlı temizlik, yemekhane, yatakhane, çamaşırılık, fırın, revir, tarım, ahır, işlik, kitaplık başkanlıkları bulunuyordu. Bunlara ek olarak; temsil, spor, kooperatif, fotoğrafçılık, gezi-inceleme ile ilgili öğrenci kolları oluşturuluyordu (Gedikoğlu, 1971, s. 128-129/ İnan, 1988, C.II, s.31-32).

Demokratik eğitimde öğrenci katılımının önemini kavramış yöneticilerin elindeki enstitülerde, öğrenci yönetimi enstitünün tüm yönetiminde etkili olmuştur. Örneğin, *Çifteler Köy Enstitüsü*'ndeki öğrenci yönetimi böyleydi. Bu enstitünün müdürü *M.Rauf İnan* anılarında şöyle diyor:

Öğrenci yönetimi kısa sürede öylesine gelişti ve etkili oldu ki, Enstitü geniş iş alanlarına dağılmış olmasına karşın, hiçbir zorluk, hiçbir sorun görülmedi. Başkanların çalışmaları, iş tutuşları -nöbetçi öğrencilerde olduğu gibi- cumartesi genel toplantılarında görüşülür, başarılıların başarıları, eksikleri olanların eksikleri tartışılırdı. Konuşmalar, eleştiriler genellikle öğrencilerce yapılır, üstün başarı göstermiş olanlara teşekkür edilir, eksikliklerin nedenleri konuşulurdu. Bu konuşmaların, eleştirilerin öğretmenler, yöneticiler için de yapıldığı olurdu. Öğrenciyle öğretmen arasında hiçbir ayırım yoktu, olmazdı. (İnan, 1988, s. 32-33)

Bu düzene katlanamayan tutucu öğretmen ve yöneticiler enstitülerden ayrılıyordu.

Hafta sonlarında yapılan genel değerlendirmeler, enstitülerdeki demokratik eğitimin temel bir ilkesi idi. Bu toplantılarda, enstitünün tüm işleri görüşülüp tüm görevliler ve öğrenciler, hatta bakanlık mensupları, devlet adamları eleştirilebiliyordu. Örneğin, *Çifteler*'de nöbet tutan bir küçük öğrenciye eksikleri nedeniyle bir öğretmen "eşoğlu eşek" demiş, öğrenci bunu hafta sonu toplantısında dile getirmiş, öğrencilerin tepkisi üzerine bu öğretmen enstitüyü terk etmiştir (İnan, Aynı, s. 33, dipnot). Aynı enstitüyü ziyaret eden Cumhurbaşkanı *İsmet İnönü*, öğrencilerle birlikte yemek yemediği için eleştirilmiş, müdür *M.Rauf İnan*, Cumhurbaşkanının hastalığı nedeniyle diyet yaptığını, aynı uygulamanın öğrenciler için de yapıldığını söyleyerek öğrencilere bilgi vermiştir. (Bu Enstitünün ilk öğrencilerinden *İhsan Güvenç*'le 22 Mart 2003'te yapılan görüşme). Kaldı ki, İnönü öğrencilerden *Talip Apaydın*'ın tabağından bir incir tatlısı alıp yemiştir (Apaydın, 1990, s. 76-77).

Yine *Gönen Köy Enstitüsü*'nde yapılan bir hafta sonu toplantısında öğrenci *Tahir* [Fakir] *Baykurt*, yemeğin iyi yerlerinin öğretmenlere, büyük öğrencilere verildiğini, aşçının küçüklerin yemeğine su kattığını söyler. Aşçıbaşı çağrılır, o da bunu doğrular; ama, durmadan eklenen yeni öğrenciler için bilgi verilmediğini ve yeterli erzak çıkarılmadığını söyler (Baykurt, 1999, C.2, s. 29 vd.). *Pulur Köy Enstitüsü*'nde, Genel Müdür *Tonguç*'un katıldığı hafta sonu toplantısında eğitimbaşının öğrencilere dayak attığı ortaya çıkarılır ve bu kişi enstitüden uzaklaştırılır. (Arman, 1 Nisan 1970'de söyleşi)

Örnekler çoğaltılabilir. Bu bölümü genel müdür *Tonguç*'un tüm enstitü müdürlerine yazdığı; demokratik eğitime, insan haklarına, insan ilişkilerine verdiği önemi vurgulayan, bir mektupla bağlayalım:

Tüm Enstitü Müdürlerine,

4.12.1944

Köy Enstitülerinin iç yapılarında "öğrencilerin kendi kendilerini idare etmeleri" ilkesine dayanan bir gelişim sağlanacaktır. Onun için bu kurumları her türlü şahsi ve indî idare tarzından kurtarmak, enstitülerde vazife gören bütün öğretmenlerin başlıca amaçları olmalıdır. Bu amaca en kısa zamanda ulaşmak için aşağıdaki tedbirlerin alınması uygun görülmüştür. Madde madde yazılan bu tedbirler öğretmen ve öğrencilerin hepsine müdürler tarafından aynen okunacak ve mânâları onlara iyice anlatılacak, bunlar gerek öğretmenlerin gerekse öğrencilerin cep defterlerine aynen yazdırılacaktır:

1. Köy Enstitülerinde her türlü yapım, ziraat, sanat, idare işleriyle öğretmen ve öğrencileri ilgilendiren resmi işler nöbette öğretmen ve öğrenciler tarafından görülür. Nöbette bulunmayanlara bu işlerin gördürülmesi, öğrencilerin, öğretmen veya usta öğreticilerin hususi işlerinde çalıştırılmaları yasaktır. Kendi işini kendi göremeyecek derecede hasta olan kimsesizlerin işleri de nöbette bulunan arkadaşları tarafından yapılır.

2. Derse ve vazifeye geç gelmek, öğretmenliğe yakışmayacak laubali hareketlere girişmek, sarhoş olmak, kumar oynamak gibi öğrencilere fena örnek olabilecek hareketlerde bulunmak, öğrencileri dövmek, onlara hakaret etmek yasaktır.

3. Tabelaya giren öğretmenler, istihkakları olan yemeği öğrencilerle birlikte enstitüde yemeğe mecburdurlar. Hususi evlere veya odalara yemek götürmek yasaktır.

4. Enstitü işleri en az onbeş günde bir bütün öğretmen ve öğrenciler bir araya gelerek konuşulur. Ve işler bu konuşmalarda imkânlar, Vekillikten verilen direktifler gözönünde tutularak- verilen kararlara uygun olarak yürütülür. Enstitülerde en az onbeş günde bir eğlenti tertip olunur. Bu eğlentilere öğrencilerin ve öğretmenlerin katılmaları şarttır.

5. İş bölümüne göre türlü işlere dağılacak kümelere, yapacakları işin önemi, memlekete, milliete ve onların şahıslarına temin edeceği faydalar anlatılarak iş gördürülür. Öğrencilere an-garya şeklinde, manası anlaşılmadan yaptırılan işlere bu kurumalarda asla yer verilmeyecektir. Bir enstitüde işlerin soysuzlaştığı görülürse bundan birinci derecede öğretmenler mesul tutulacaklardır.

Her çocuk öğretim programında tespit olunan şekillere göre kültür, ziraat ve sanat çalışmalarına mutlaka katılacaktır. Belli çocukları yalnız terzilik, şoför muavinliği, davar çobanlığı, tuğlacılık gibi belli işlerde uzun müddet çalıştırmak yasaktır.

6. Şartlar ne olursa olsun, mevsim hangi mevsim bulunursa bulunsun, öğrencilere her gün serbest okuma yaptırılacak ve onlara kitap okuma alışkanlığı mutlak surette kazandırılacaktır.

7. İşin yukarıda belirtildiği gibi ilgililere aynen duyurulduğu, altı madde halinde yazılan kısmın onların defterlerine, her zaman görülebilecek şekilde yazdırıldığı, idaremize bildirilecektir.

Bu emirlere uygun hareket etmeyenlerin durumları Enstitü Müdürlüklerince saptanarak Vekilliğe resmi yazıyla bildirilecektir. Enstitü Müdürlükleri bu direktiflere uygun hareket etmeyenler hakkında gerekli tedbirlerin alındığını, ilgililere vaktinde bildirmedikleri ve durumu düzeltemedikleri takdirde şikâyetçilere, şikâyetlerini yazıyla Vekilliğe bildirmek hakkı verilecektir.

Onun için yukarıda yazılı meselelerde çok titiz davranmanızı, icap ederse muvakkat bir zaman için birkaç öğretmenle kalmayı bile göze alarak hareket etmenizi ve Köy Enstitülerine hakiki çehrelerini vermenizi, gerçek manayı kazandırmanızı, öğrencileri şahsiyet haline getirmenizi önemle rica ederim.

(Ferit Oğuz Bayır Arşivi)

İ.Hakkı Tonguç.

XII

KÖY ENSTİTÜLERİNİN MEZUNLARI İLE İLİŞKİLERİ

Mezunların İşbaşında Yetiştirilmesi

1942 tarih ve 4274 sayılı *Köy Okulları ve Enstitüleri Teşkilat Kanunu*'na göre, "Köy enstitüleri müdürleri, bu kanunda yazılı işlerin düzgün bir şekilde yapılması için, kesimlerine giren köylerde çalışan eğitmen, öğretmen, gezici öğretmen, gezici başöğretmen ve bölge ilköğretim müfettişlerine ellerindeki bütün vasıtalarla gereken yardımları zamanında yaparlar ve onların işlerini takibederler." (m.38)

Mezun, hem enstitüsünden mesleksi yönden beslenecek, hem de oraya köy sorunları konusunda veri sağlayacaktı. Bu elemanların ortaya çıkacak eksik ve gereksinimleri, bilgi ve beceri eksikleri yine enstitüsü tarafından giderilecekti. *Yüksek Köy Enstitüsü*'nde yetiştirilen "kesim denetmenleri"nin temel görevi, mezunla enstitüsü arasındaki bu bağı kurmak ve iletişimi sağlamaktı. Böyle bir ödevi, *Tonguç*'un benzetmesiyle, "kelle getirmeye memur" klasik müfettiş tipi yerine getiremezdi.

Enstitü ile mezunları arasındaki bu ilişkinin en önemli yararı, son derece olumsuz koşullarda görev yapan köy öğretmenini yalnızlık duygusundan kurtarmaktı. Çoğu bugünkü ölçülerle "çocuk" sayılacak 17-18 yaşlarında ağır sorumluluklar altına sokmuş yeni mezun köy öğretmenlerinin, büyük bir desteğe gereksinmesi olacağı açıktı. Sistem, tüm gücüyle bu gençlerin yanındaydı. Ancak, bu ilişki *Yücel* ve *Tonguç*'ün görevden uzaklaştırılmasıyla, 1946 Ağustos'undan sonra koptu.

Mezunların, gerektiğinde enstitüde açılan "tekâmül kursları"na çağrılarak burada yenilikleri izlemeleri, eksikliklerini gidermeleri sağlanıyordu. 4274 sayılı yasaya göre, "Eğitmen ve öğretmenler için köy enstitüsü idarelerince icabında kurslar açılır. Eğitmen ve öğretmenlerin bu kurslara gelip gitme zaruri yol pa-

raları ve kursta buldukları müddetçe yiyecek masrafları enstitü tahsisatından ödenir”di (m.43).

Köy öğretmenleri ayrıca denetmenler ve gezici başöğretmenler tarafından işbaşında yetiştiriliyordu.

Mezunlara, enstitüden ayrılırlarken seçme kitaplardan oluşan ücretsiz bir kitaplık da veriliyordu. Bu kitaplar, meslek formasyonu, beceri ve genel kültür geliştirici nitelikteydi. Milli Eğitim Bakanlığı'nın 1939'dan başlayarak sık aralıklarla yayımladığı *Tebliğler Dergisi* ile *İlköğretim* gazetesi /dergisi de işbaşında eğitim açısından çok yararlıydı.

Tonguç'un, İlköğretim dergisinde dizi olarak çıkan, “Köy Enstitüsü ve İlköğretmen Okulu Mezunu Öğretmenlere Mektuplar” başlıklı yazıları,* işbaşında eğitim açısından başlıbaşına önemli birer kaynaktı. Bu mektuplar, köy öğretmenlerine hem moral açıdan destek oluyor, hem çalışmalarında yol gösteriyordu.

Köy Öğretmenlerine Verilen Araç ve Gereçler

Tonguç'un dediği gibi, köy enstitüsü mezunu öğretmenler, “köylere giderken, yalnız diplomalarını götürmezler”, enstitüde kullanmayı öğrendikleri, köy insanında teknoloji merakı yaratacak, iş ve tarım aletleri de götürürlerdi. Çünkü, o yıllarda “birçok köyde, köyün bütün ailelerine ait iş vasıtaları bir araya toplansa, onların topu [hepsi] öğretmene verilen vasıtalar kadar tutmaz” dı (*Tonguç*, 1947, s.613).

Enstitü mezunlarına, eşyayı ölçmeye, işaretlemeye, bir yere tutturmaya, ona şekil vermeye, aletleri bilemeye, boyamaya vs. yarayan araç ve gereçlerle branşlarına göre, demircilik, yapıcılık, dülgelik ve marangozluk, biçki dikiş aletleri takımı ve gerekli aletler malzemeler verilmekteydi. Bunlardan bazıları 1-20 adet arasında olabiliyordu (*Tonguç*, 1947, s. 617-618).

*Bu mektuplar için bak: İ.Hakkı Tonguç. *Mektuplarla Köy Enstitüsü Yılları: 1936-1946*. (Derleyen: Engin Tonguç), değişik baskıları, 1977-2000

**1944 - 45 ÖĞRETİM YILINDA PAZARÖREN KÖY ENSTİTÜSÜ
MEZUNLARINA VERİLEN KİTAPLAR**

1. <i>Türkçe Sözlük</i> (Türk Dil Kurumu)	24. <i>Uyandırılmış Toprak</i> (M. Şolohov)
2. <i>İmlâ Kılavuzu</i> (Türk Dil Kurumu)	25. <i>Harp ve Sulh</i> (T. Tolstoy)
3. <i>Türkçe, Astronomi, Biyoloji, Coğrafya, Fizik, Kimya, Jeoloji, Matematik, Zooloji Terimleri Cep Kılavuzu</i> (Kültür Bakanlığı)	26. <i>Karamazof Kardeşler</i> (Dostoyevski)
4. <i>Pedagoji</i> (S. Celal Antel)	27. <i>Benim Üniversitelerim</i> , 3 kitap: (M. Gorki)
5. <i>Pedagoji Tarihi</i> (Nafi Atuf Kansu)	28. <i>Akdeniz ve Baraga'nın Dikenleri</i> (P.Istrati)
6. <i>Hayat Bilgisi Öğretimi</i> (Fuat Baymur)	29. <i>Şehname</i> (Firdevsi)
7. <i>Tarih Öğretimi</i> (Kemal Kaya)	30. <i>Bostan ve Gülistan</i> (Sadı Şirazi)
8. <i>Türkçe Öğretimi</i> (Fuat Baymur)	31. <i>Kelile ve Dimne</i> (Beydaba)
9. <i>Çocuk Psikolojisi</i> (İ. Alaaddin Gövsa)	32. <i>Dünya Nimetleri</i> (A. Gide)
10. <i>Resim ve Elişi Dersleri</i> (İ.H. Tonguç)	33. <i>Tek Bir Dünya</i> (V. Wilki)
11. <i>Elişleri Terimleri Kılavuzu</i> (Türk Dil Kurumu)	34. <i>Ömer Seyfettin külliyyatı</i> (Ö. Seyfettin)
12. <i>Tarih ve Coğrafya Öğretimi</i> (Millî Eğitim Bakanlığı)	35. <i>Türkleşmek, İslamlaşmak, Muasırlaşmak</i> (Z. Gökçalp)
13. <i>İçtimai Mektep</i> (İ. Hakkı Baltacıoğlu)	36. <i>Türkçülüğün Esasları</i> (Z. Gökçalp)
14. <i>Eğitim Yolu ile Canlandırılacak Köy</i> (İ.H. Tonguç)	37. <i>Sosyalizmin ve Sosyal Mücadelelerin Tarihi</i> (M. Beer)
15. <i>Altı Kitabıyla J.J. Rousseau</i>	38. <i>İnsanlığın Kurtuluşu</i> (H. W. Van Loon)
16. <i>Nutuk</i> , 3 Cilt (Atatürk)	39. <i>Denemeler</i> (Montaigne)
17. <i>Bir Eğitim Topluluğu Olması Bakımından Köy</i> (Johan Dietz)	40. <i>Değirmenimden Mektuplar</i> (A. Douthe)
18. <i>Beyaz Zambaklar Memleketinde</i> (G. Petrof)	41. <i>Ortaöğretim Terimleri Sözlüğü</i> (Türk Dil Kurumu)
19. <i>Mefkûreci Muallim</i> (G. Petrof)	42. <i>Üç İstanbul</i> (M. C. Kuntay)
20. <i>Çalkışu ve Yeşil Gece</i> (R. N. Güntekin)	43. <i>Toprak Kokusu</i> (Reşat Enis)
21. <i>Sinekli Bakkal</i> (H. E. Adıvar)	44. <i>Emil</i> (J.J. Rousseau)
22. <i>Yaban</i> (Y.K. Karaosmanoğlu)	45. <i>Bir Anneye Mektuplar</i> (Sctekel)
23. <i>Hakikat ve Köy Hekimi</i> (E. Zola)	46. <i>Yengeç: Yahut Çocuğumuzu Fena Terbiye Ediyorsunuz</i> (Salzman)
	47. <i>Köylerimiz</i> (H. Reşit Tankut)
	48. <i>Millî Eğitimle İlgili Kanunlar</i>

(Kaynak: Ali Dündar. *Şeriatı Karşı Latik Eğitim ve Özgür Toplum*. 1995.)

**I. KÖY OKULLARI VE MESLEK KURSLARI İÇİN LÜZUMLU ASGARİ SAYILARA
GÖRE KIZ ERKEK HER KÖY ENSTİTÜSÜ MEZUNU ÖĞRETMENE VERİLECEK İŞ
ARAÇ VE GEREÇLERİNİN ÇİZELGESİ**

A. Eşyayı ölçmeye, işaretlemeye, bir yere tutturmaya yarayan edilgin iş vasıtaları	B. Eşyaya şekil vermeye ve onu delmeye yarayan etkin iş araçları	C. İş araçlarını ve eşyayı bilemeye, boyamaya, temizlemeye, yapıştırmaya yarayan vasıtalar
<p>a) Eşyayı ölçmeye yarayan vasıtalar: 10-20 Şerit metre 5-10 Ağaç ve demir pergel X 10-20 Ağaç ve demir gönye 2-5 Kompas</p> <p>b) Eşyayı işaretlemeye yarayan vasıtalar: 10-20 Demir ve tahta cetvel X 2-5 Biz X 2-4 Nişangeç X 10-15 İstaka (kemik kalem) X</p> <p>c) Eşyayı bir yere tutturmaya veya sıkıştırmaya yarayan araçlar: 5-10 Marangoz tezgâhı veya masa mengenesi 3-5 Demirci mengenesi 2-4 Tesviye mengenesi 4-6 Kıl testere tezgâhı X 1-2 Gönye kutusu X 2-4 Pres tahta veya madeni levha X 4-8 Yassı ve yuvarlak uçlu karga burun 2-4 Pens 2-4 Cilt tezgâhı X 1-2 Ciltçi mengenesi X</p>	<p>a) Eşyayı kesmeye, düzeltmeye, koparmaya yarayan araçlar: 10-20 Kâğıt bıçağı X 2-3 El arabası balatası X 4-6 Keser X 2-4 Kıskaç X 4-6 Kerpeten 8-12 Kâğıt makası 2-4 Tenekeci makası 4-6 Keski X 2-4 Bıçkı X 2-4 Oymacı tokmağı X 10-20 Oymacı kalemi 3-5 Kaba rende X 2-3 Plânya 4-6 Tornavida X 2-4 İngiliz anahtarı 2-4 Testere 4-8 El testeresi 2-4 Kırklık davar makası X 4-8 Takım üç çeşit törpü 4-8 Takım üç çeşit ege 1-2 Elmas traş 1-2 Çivi sökme manivelâsı X</p> <p>b) Eşyayı delmeye yarayan araçlar: 2-4 Cırcırlı makkap kolu ve kalemleri 2-4 Makkap kolu ve kalemleri 4-8 Türlü işlere göre zımba X 4-6 Oluklu baskı X 2-4 Sağlı sollu yan baskı X</p> <p>c) Eşyayı döverek, yapıştırarak şekillendirmeye yarayan araçlar: 6-10 Ağaç ve maden işleri için çekici X 2-4 Camcı çekici X 2-4 Küçük örs 2-4 Havya X</p>	<p>1-3 Kösele taşı ve tezgâhı X 1-2 Bile taşı 4-10 Boya fırçası 2-4 Toz alma fırçası 1-2 Eğe fırçası 3-4 Tutkal ve kola kabı, bunların fırçaları X 2-6 Badana fırçası X 1-2 Çapraz 1-2 Yağdanlık X</p>
Not: (X) işaretli araçlar Enstitülerde yaptırılacaktır.		

(Kaynak: İ. Hakkı Tonguç. *Eğitim Yolu ile Canlandırılacak Köy*. 1947, s. 617)

**II. KÖY ENSTİTÜSÜ MEZUNU ÖĞRETMENLERE
SANATLARINA GÖRE BU ÇİZELGEDE SAPTANAN SAYIDA
VERİLECEK İŞLİK TAKIMLARININ ÇİZELGESİ**

A- DEMİRCİLİK TAKIMI	C- KIZ ÖĞRETMENLERE VERİLECEK ARAÇ VE GEREÇLER
<p>Araçların adları ve sayısı</p> <p>1 Demirci örsü</p> <p>3 Varyoz</p> <p>1 Kollu demirci makkabı ve uçları</p> <p>1 Demir metre (açılır kapanır)</p> <p>6 Ege (pus 38 vasatı 10 pus)</p> <p>1 Demirci körüğü X</p> <p>1 Demirci testeresi kolu ve testere ağzı X</p> <p>2 Nokta X</p> <p>Lehim (Enstitüce tayin edilecek miktarda)</p> <p>Nişadır (Enstitüce tayin edilecek miktarda)</p> <p>Zımpara bezi (10 tane)</p> <p>2 Kısaç X</p> <p>1 Küçük pafta takımı (Bölge okullarına gideceklere)</p> <p>1 Kordon makinası (Bölge okullarına gideceklere)</p> <p>1 Boru mengenesi ve kumpası (Bölge okullarına gideceklere)</p> <p style="text-align: center;">B- YAPICILIK, DÜLGERLİK VE MARANGOZLUK TAKIMI</p> <p>Araçların adları ve sayısı</p> <p>1 Tek yaprak rende</p> <p>1 Düztaban X</p> <p>1 Sıçan kuyruğu</p> <p>1 Lâmba rendesi X</p> <p>1 Sistire</p> <p>1 Fıçıcı rendesi</p> <p>1 Sikaço</p>	<p>Araçların adları ve sayısı</p> <p>1 Dikiş makinası</p> <p>5 Deste dikiş iğnesi</p> <p>1 Biçki makası</p> <p>1 Mezura</p> <p>1 Rület</p> <p>1 Ütü</p> <p>1 Kol tahtası X (ütü için)</p> <p>10 Örgü şişi</p> <p>5 Örgü tığı</p> <p>1 Dokuma tezgâhı veya çorap örme makinası</p> <p>Araçların adları ve sayısı</p> <p>1 Çifte rende</p> <p>1 Ağaç metre</p> <p>1 Su terazisi</p> <p>1 İşkence X</p> <p>1 Çekül</p> <p>1 Nişangeç X</p> <p>3 El burgusu</p> <p>2 Madırğa X</p> <p>2 Mala X</p> <p>2 Tuğla çekici X</p> <p>1 Demir makara</p> <p>1 Halat</p> <p>Zımpara kâğıdı</p> <p>2 Murs (geniş ağızlı ve sivri ağızlı) X</p> <p>1 Alçıtaşı X</p> <p>Mozayık zımpara taşı</p> <p>1 Hortumlu su terazisi (Bölge okullarına gideceklere)</p>
<p>Not: (X) işaretli araçlar Enstitülerde yaptırılacaktır.</p>	

(Kaynak: İ. Hakkı Tonguç. *Aynı*, 1947, s.618)

XIII

KÖY ENSTITÜSÜ SİSTEMİNE YÖNELİK ELEŞTİRİLER

Üç Eğitiminin Eleştirileri

Her yeni atılım gibi Köy Enstitüsü Sisteminin de muhalifleri vardı. Sisteme yönelik eleştiriler, onun gündeme gelişiyle ortaya çıkmaya başladı. Ancak, eleştiriler ilk yıllarda pek açığa vurulmadı. Çünkü, atılımın arkasında, başta *Atatürk* olmak üzere devletin üst yöneticileri bulunmaktaydı.

Eleştirilerin gerisinde ideolojik, siyasal, kişisel ve bilgi eksikliğinden ileri gelen nedenler vardı. Bazı eleştiricilerde de bu nedenlerden birkaçı iç içe girmişti.

Köy Enstitüsü Sistemine ilk tepkiler, Milli Eğitim Bakanlığı içinden ya da Bakanlığa yakın çevrelerden gelmiştir. Örneğin, zamanın Milli Eğitim Bakanı *Saffet Arıkan*, *Eğitmen* yetiştirme önerisini ortaya attığında, ilk tepki gösterenlerden biri, o zamanın Talim ve Terbiye Kurulu Başkanı *İhsan Sungu*'dur (E.Tonguç II, 1997,s.270-271). *Sungu*, yakınlarına, "Sanki köylüler okul, öğretmen istiyoruz diye kapımıza mı dayandı!" biçiminde tepki gösterir. Ancak, "gökten ne geldi de yer kabul etmedi!" diyerek uygulamaya direnmemiştir (Öymen, 1975/1980).

Enstitülere, Bakanlık içinden gelen eleştirilerden birinin sahibi, *Tonguç*'un okul arkadaşı ve 1935-43 yılları arasında Bakanlıkta yardımcısı (şube müdürü) olan *Hıfzırrahman Raşit Öymen*'dir. *Öymen*, eleştiri hakkını uzun yıllar saklı tutup 1950'den sonra kullanmıştır. Sistemin özgün uygulaması sürerken, *Öymen*'in kardeşi *Münir Raşit Öymen*, ağabeyinin daha sonra yapacağı eleştirilerin esasını yansıtmıştır (Akt: Fındıkoğlu, *Cumhuriyet*: 23.7.1947). Ağabey *Öymen*, Bakanlıkta bulunduğu sü-

rece çıkarmakla görevli olduğu *İlk Öğretim* gazetesinde, sistemin yaratıcısı *Tonguç*'tan söz etmemeye özen göstermiştir (1939-43). O eleştirilerini, 1955'te çıkarmaya başladığı *Eğitim Hareketleri* dergisinde dile getirmiş (Örneğin, Sayı 55-56, 1959), asıl bombasını 1975'te verdiği bir konferansta patlatmıştır. *Öymen*'e göre:

- *Köy Eğitmeni* düşüncesi sanıldığı gibi *Tonguç*'a ait değildir. Böyle bir uygulama 1870'lerden itibaren *Prusya*'da uygulandığı gibi, Türkiye'de de bu konuda pek çok düşünce öne sürülmüştür. (*Tonguç*'u aksine bir iddiası yoktur.)

- *Tonguç*, genel müdür oluncaya kadar köylerde eğitim konusunda hiçbir şey yazmamıştı; sadece "bir köylü göçmen" olduğu için köylülerin geri bırakılmasından yakınırıdı.

- *Öymen*'e göre, *Tonguç*'un ufku o kadar dardı ki, *Saffet Arıkan* "Eğitmen" önerisini ortaya attığında şaşırılmıştır.

- *Tonguç*, oğlu *Engin Tonguç*'un belirttiği gibi (Devrim Açısından Köy Enstitüleri ve *Tonguç*, 1970'e atıf yapıyor) işe başlayınca uzun bir yurt gezisine çıkmamış, sadece ilk öğretmenlik yaptığı Eskişehir'e kadar gidebilmiştir.

- *Öymen*'e göre, "*Tonguç*'u, sonraki kitap ve yazıları ile köycü gösteren çevresinin bunu hangi duygularla yaptıkları incelenmeye değer."

- Yine *Öymen*'e göre, Bakan *Arıkan* tarafından belirlenen sistem, 1939'dan sonra *Yücel* ve *Tonguç* tarafından yozlaştırılmıştır. Örneğin, *Arıkan* sisteme *liseyi* yerleştirerek köylü çocuklarına tüm yükseköğretim kurumlarını bitirip kamu makamlarının kapılarını açmak istediği halde, onun bakanlıktan ayrılışından sonra bu kanallar kapatılmıştır. Oysa o öneri de *Tonguç*'a aittir (*Tonguç*, 1939, s.188 / 1946, s.312).

- Köy Enstitüleri sanıldığı gibi ucuza mal olmamış, bütçeye ağır yükler getirmiştir.
- Köy enstitüsü mezunları 20 lira aylıkla, 20 yıl “kürek mahkûmu” gibi köyde yaşamaya mahkûm edilmiş, öğretmenler arasında ayrımcılık yapılmıştır.
- Eski tip öğretmen okullarında kız-erkek sayıları eşitlendiği halde, köy enstitülerinde kızlar erkeklerin dörtte biri kadardır... Bu oran gerçekte onda biridir. Çünkü, kız-erkek karma eğitim yapmayan eski kız ilköğretmen okulları kentlerden kolayca öğrenci bulabildiği halde, enstitülere köylerden kız öğrenci bulunamıyordu.
- Tarım ve Sağlık bakanlıklarıyla olumlu diyaloglar kurulamamış, onlardan destek alınamamıştır.
- Milli Eğitim Bakanlığı içinde, özellikle Teknik Öğretim birimi ile yetki çatışmaları yaşanmıştır.
- Köylerin verimli arazileri okullara verilerek öğretmen-köylü diyalogu bozulmuştur (Öymen, 1975 / 1980).

Bu eleştirin yerinde olmadığı, *Öymen*'in kendi söyleminden de anlaşılıyor. Örneğin, *Öymen*, anılan bildirisinde, Tonguç'un, “sık sık bazı yetkililerin köylüyü eğitmek istemediğinden” yakındığını belirtiyor.

Tonguç, daha 1933'te kaleme aldığı önemli bir kuramsal çalışması olan “İş ve Meslek Terbiyesi” kitabında, Türkiye’de “köylü sınıfının” durumunu çarpıcı bir biçimde dile getirir (s.135-146). Öte yandan, eski öğrencileri *Hamdi Keskin (İmece, Sayı 99,1969)*, *Hürrem Arman*'la (1969,s.78), o zaman (1934-35) Halkevlerinde görev yapan toplumbilimci *Niyazi Berkes* (1997, s.94-94), *Tonguç*'un sık ve sistemli köy incelemeleri yaptığını belirtiyorlar. Onun, 1935-46 yılları arasında 9150 Anadolu köyünü adım adım nasıl gezdiğine dair bilgiler, belgelerde, kitap ve yazılarında, özellikle arşivindeki not defterlerinde açıkça görülüyor.

Sonuçta, *Tonguç* ortaya başarılı bir model koymuş ve bunu başarıyla uygulamıştır.

Öymen, eski ilköğretmen okullarının karma olmadığını, kızlara ait olanlarının kentlerden bol miktarda öğrenci bulabildiğini, buna karşılık köy enstitülerine köylerden kız öğrenci bulunamadığını bildiği halde, enstitülerin kız öğrenci yönünden eski “ilköğretmen okullarından geri” kaldığını iddia ediyor. Oysa, yatılı okullarda karma eğitimin en iyi örneği köy enstitülerinde görülmüştür.

Aslında bilgi dağarcığı hayli zengin olan *Öymen*, ortaya ülke gereksinmelerini karşılayacak özgün bir model koyamamıştır. Ama, acılı bir yaşam sürecinden sonra yıllar önce ölmüş olan eski arkadaşını, haksız yere eleştirmekten de geri kalmamıştır.

Öymen gibi sisteme ve *Tonguç*'a eleştiri yöneltenlerden biri de *Gazi Eğitim Enstitüsü Pedagoji* öğretmeni *Dr.Halil Fikret Kanad*'dır. 1935-38 yılları arasında Talim ve Terbiye Kurulu üyeliği de yapan *Kanad* da ortaya özgün bir model koyabilmiş değildir. 1942 yılında, *Nasyonal Sosyalist* dünya görüşünden esinlenerek yazdığı kitaptaki görüşleri (1942, s.83 vd.) ve buna eklediği eski makaleleri (1935-1937), akademik titrine göre sığ ve üslubu da savruktur. Örneğin, birçok eğitimcinin ezbere bildiği *Atatürk*'ün 15 Temmuz 1921 tarihli konuşmasını *İsmet İnönü*'ye mal edip yorumlamıştır. (s.149-151) *Kanad*, söz konusu makaleleriyle, kendisinin *Köy Enstitüsü* düşüncesinin öncüsü olduğunu, bir pratisyen olan *Tonguç*'ün uygulamada bu düşünceyi sapırtıldığını öne sürmektedir (s.156-157).

Oysa *Kanad*'ın yaptığı kondurmanın aksine *Tonguç*, sadece bir pratisyen değil, aynı zamanda son derece yetkin bir kuramcıdır. Bunu anlamak için eserlerini okumak gerekir.

Kanad'a göre, enstitü öğrencilerinin, kazanç ve bütçeye katkı amacıyla üretim yapmaları “iş eğitimi”nin gereği olmadığı gibi,

böyle bir uygulama öğretmen adaylarının “ahlâki karakterini” bozar (s.182). Öte yandan *Tonguç* enstitülerde körü körüne çalışan ameleler değil, üretim süreci içinde bilinçli insan yetiştirmiştir. Yaşam da bunu doğrulamıştır.

Köyde eğitim ve köye öğretmen yetiştirme konusunda *Kanad*'inkinden çok daha özgün görüşler, ondan yıllarca önce *İsmail Mahir Efendi* (1914), *Müfettiş Kongreleri* (1925, 1927), *Köy İşleri Komisyonu* (1933) tarafından ortaya atılmıştır.

İki Eski Enstitü Müdürünün Eleştirileri

Köy enstitülerine yönelik kendi içlerinden gelen eleştiriler de vardır. Bunlardan iki örneğe değinmekle yetineceğiz. Bunlar, *Pazarören Köy Enstitüsü'nün* ilk müdürü *Sabri Kolçak* ile *Kızılcı Köy Enstitüsü'nün* ilk müdürü *M.Emin Soysal*'a aittir.

Kolçak, sistemin dayandığı temel düşünceyi kavrayamadığı, yönettiği Pazarören Köy Enstitüsü'ndeki inşaatları zamanında bitiremediği ve öğrencileri kışın soğukta yapımı tamamlanmamış yatakhanelerde yatırdığı, öğretmen ve personel kadrosunu uyumlu çalıştıramadığı... için görevinden alınmıştır. Bu alınışı içine sindiremeyen genç müdür, sistemi ve onun önderlerini eleştirmiştir. *Kolçak*'a göre:

- Enstitülerde öğrenciler, kötü sağlık ve çalışma koşullarında yetiştirildiler.
- Köy enstitülerinin öğretmenleri yetersizdi. Bu yüzden öğrenciler de yetersiz olarak mezun oldular.
- Mezunlar, ağır iş koşulları nedeniyle genel kültür ve mesleki bilgi yönünden zayıf kaldılar.
- Köylerin gereksinimleri iyi belirlenmediği, iyi planlama yapılmadığı için, enstitülerde yetişenler köylere başarılı uyum yapamadılar, kendilerinden beklenenleri veremediler.

- Bakanlıkta ve köy enstitülerinde oluşan yanlış tutum nedeniyle köy öğretmeni - kent öğretmeni ayrımcılığı yapıldı.

- Enstitüler işlerini aşarak başka bakanlıkların işlerini de üstlendiler.

- Enstitü mezunu öğretmenler, az maaş aldığından, geçim derdiyle başka işler (iş ve tarım) yapmak zorunda kalıp asli görevini (amme hizmetini) aksatmışlardır. Oysa, “iki karpuz bir kolduğa sığmaz” ve “ucuz etin yahnisi yavan olur.”

- *Kolçak*, görevden alınışını içine sindiremeyince, “eğitimde üreticilik” konusunda, hocası *Kanad*’ın düşüncelerine sarılarak; iş eğitiminin amacının öğrencilere beceri ve anlayış kazandırmakla sınırlı olduğunu, ekonomik üretimin kişiliği bozacağını belirtiyor (*Kolçak*, 1946,s.36-60).

Enstitülere en zararlı ve en yıkıcı eleştiriler, *Kızılcıllu Köy Enstitüsü’nün* ilk müdürü (1937-42) *M. Emin Soysal*’dan gelmiştir. *Çifteler*’deki ilk *Eğitmen Kursu*’nda ve *Kızılcıllu*’nun kuruluşunda önemli katkıları olan *Soysal*, bir yandan atak kişiliği, diğer yandan hocası ve akrabası da olan *Kanad*’ın etkisiyle, kendini sistemin vazgeçilmez bir elemanı olarak görmeye başlamış, Bakanlığın denetiminden çıkmış, sonunda Bakan *Hasan-Âli Yücel* tarafından bu görevden alınmıştır.

Soysal, 1942’ye kadar, yazdığı mektuplarla hayranlığını durmadan yinelediği *Tonguç*’a, görevden alınınca çok ölçsüz sözler söylemiştir (*Soysal*’ın, *İ.H. Tonguç Arşivindeki* mektupları).

Soysal’ın, 1942 sonrasında Köy Enstitüsü Sistemine yönelik hakarete varan eleştirilerinin sözde pedagojik dayanağı, *Kanad*’ın biraz önce değinilen *Milliyet İdeali ve Topyekün Milli Terbiye* (1942) adlı kitabıdır. *Soysal* eleştirileriyle, daha önce kendi kaleme aldığı görüşlerinden de dönüyor. Örneğin, 1940’ta ens-

titü öğretmenlerinin görüşlerinden ve elinde deneyimlerden yararlanarak yazdığı “Kızılçullu Köy Enstitüsü Sistemi”ndeki görüşlerini, bu kitabın 1944’te yazdığı 2. cildinde tersyüz ediyor.

Soysal, 1943’te yazdığı *Köy Enstitüleri Tarihçesi* kitabında ise, köyde eğitim konusundaki temel düşüncelerin kendine ait olduğunu, bunun *Kanad* tarafından sistemleştirildiğini öne sürmüştür (s.3-31). Onun iddiasına göre, “Köy Enstitüsü” adı da kendisine aitti, model onun düşünce ve uygulamalarından çıkmıştı (s.40 vd), ancak bu buluş sonradan yozlaştırılmıştı. *O*, Kızılçullu’da bir “Yüksek Kısım” açmayı bile planlamıştı, ama bunun yaşama geçmesi Bakanlıkça engellenmişti (1944, s.234).

Soysal, yeniden enstitü müdürlüğüne dönme umudunu iyice yitirdiği 1945 yılında yazdığı kitapta daha da saldırganlaşıyor. Bu kitaptaki görüşlerine göre, kendisinden sonra *Eğitmen Dene-yimi* yozlaştırılmış ve başarısızlığa itilmiştir (s.3 vd). Bakanlık, eğitimli okullar için *Soysal*’ın yazdığı kitaptan başka ders materyali hazırlayamamış, üstelik, bu kitaplara da kendi adı konmamıştır (Ama *Soysal*, kendi ifadesiyle öğretmenlerin birlikte geliştirdiği *Kızılçullu Köy Enstitüsü Sistemi* adlı kitaplara sadece kendi adını koymakta sakınca görmemiştir!).

Yine *Soysal*’a göre, şartlar olgunlaşmadan köy enstitülerine çok öğrenci alınarak verim düşürülmüştür. Enstitülerin öğretmen kadrosu çok zayıftır. İlköğretim Genel Müdürlüğü, enstitülere bir yazı göndererek gelecek yıl “iaşe bedeli” verilmeyeceğini, enstitülerin üretim yaparak kendi yağlarıyla kavrulmaları gerektiğini belirterek kamuoyunu kandırmıştır. *Soysal*, bu noktada tümenden *Kanad*’ın görüşlerine dönerek şöyle diyor:

Köy Enstitülerinde öğretmen olacak gençleri, istihsal yapacağız, müessesenin bütün masraflarını çıkaracağız diye genel bilgi ve beden gelişimi, ruh olgunluğu yönünden ihmal etmek mü-

essese için yalnız bir zarar değil, gaye bakımından da yıkıcı bir hayaldir. Bir defa hiçbir terbiye müessesesi istihsal yoluyla bütün masraflarını çıkarmaya psikolojik ve ekonomik şartlar itibarıyla asla erişemez. Burada çocuk yetişecektir. Yetişmeye tâbi tutulan çocuğun istihsal alanındaki çalışması, sadece geçim ve para kazanmak gayesiyle çalışan işletme ameleleri ve adamları kadar ne iş yapabilirler, ne de mahsûl elde edebilirler...

Enstitülerde istihsal meselesini ilgililer tamamen yanlış ve hatalı istikamette tutmuşlardır. Gayenin unutulması müesseselerin ve yetişen talebelerin evsafını ciddi surette bozmuş ve telafisi imkânsız bir hale sokmuştur. Üstelik de efkârı umumiye [kamuoyu] maalesef, bu müesseseler kendi kendilerini besleyecekler diye iğfal edilmiştir. (Soysal, 1945,s.16-17)

Soysal'a göre sonuçta öğrenciler genel kültür ve meslek dersleri yönünden zayıf kalmışlardır. Üstelik enstitülerin ders kitapları da bulunmamaktadır.

Soysal, en sonunda, eski hocası ve hayranı olduğu Tonguç'a saygı ölçülerini aşarak sesleniyor, hatta onu üstü örtük biçimde yalancılıkla suçluyor (1945,s.26 vd. / E.Tonguç, C.II, s. 156 vd./ Soysal'ın İ. H. Tonguç arşivindeki mektupları).

Kolçak'ın ve Soysal'ın eleştiri ve suçlamalarını çürütecek pek çok belge ve kanıt bulunmaktadır. Bunlar, öteki bölümlerde fazlasıyla dile getirildi.

İki Üniversite Öğretim Üyesinin Eleştirileri

Köy Enstitüsü Sistemine üniversite çevrelerinden gelen eleştiriler, çoğu kez sahiplerinin akademik unvanlarına yakışmayacak düzeydedir. Örneğin, *Sosyoloji Profesörü Dr. Ziyaeddin Fahri Fındıkoğlu* ile *Psikoloji Profesörü Dr. Mümtaz Turhan*'ın

tavırları bunun en iyi örnekleridir. Konuyla ilgili hiçbir ciddi belge ve kitap incelemeden, *Münir Raşit Öymen*, *Sabri Kolçak*, *M.Emin Soysal* gibi muhalif ya da kırgın kişilerin öne sürdükleri düşüncelere, çarpıtılarak verilen haberlere dayanarak yazı yazan bu profesörler, hem konuyla ilgili bilgi yetersizlikleri, hem de dünya görüşleri dolayısıyla pek de ciddiye alınacak eleştiriler getirememişlerdir.

Örneğin, bu profesörlere göre köy enstitüleri solcu yetiştirmek üzere kurulmuştur. Enstitülerin öğretmenleri, dolayısıyla öğrencileri genel kültür ve meslek bilgisi yönünden zayıftı. Enstitüler başka bakanlıkların görevlerini de üstlenmişlerdi. Buralarda ahlak eğitimi zayıftı. *Turhan*'a göre köy enstitüleri bir "masaldır." (Der. Kepenek, C.II, 2001 / *Turhan*, 1962) Bu profesörlerin, tutucu dünya görüşüne dayanan eleştiri ve önerileri, daha çok, 1946'da işbaşına gelen tasfiyeci bakan *Reşat Şemsettin Sırer*'in işine yaramıştır.

Bazı Politikacıların Eleştirileri

Eskişehir'in toprak ağası/milletvekili *Emin Sazak*'ın eleştirileri tümünden sınıfsal niteliktedir. *Sazak*'a göre, köy enstitüsü çıkışlılara verilen yetkiler çok fazlaydı. Bunlar köylüleri ayartıyorlardı. Sözü bu noktada *Bakan Hasan-Âli Yücel*e bırakalım:

Emin Sazak arkadaşım, köylere verilmiş olan köy enstitüsü mezunlarının kendilerini birer Atatürk zannettiklerini ve hatta daha selahiyetli hissettiklerini söylüyor... Bu çocukların birer Atatürk olması herhalde temenniye değer bir şeydir. Amma Atatürk olmak güçtür. Biz onları, Atatürk'ün parçaları olmak üzere yetiştiriyoruz.

Emin Sazak arkadaşımın oturduğu yerde içini çekmeğe hakkı vardır. Çünkü, ilköğretim davası milletlerin rüşdünü ispat davasıdır. İlköğretim davası, feodal sistemle kendisini idare etmek isteyenlerin samimi olarak istemeyeceği bir davadır (SD. C.II, 1946, s.234).

Sağ görüşlü politikacılardan gelen eleştirilerin en düzeysizlerinden biri, bakan olarak enstitülerin yıkımını tamamlayan *Tevfik İleri*'ye aittir. Samsun Bayındırlık Müdürlüğü sırasında (1944), *Samsun-Akpınar [Ladik] Köy Enstitüsü*'nü görüp göklere çıkaran *İleri*, *Demokrat Parti* Milletvekili ve Milli Eğitim Bakanı olunca tam tersi görüşlere sarılmıştır (Der. Kepenek, C.I, 2001,s.558-560). *İleri*'nin, örneğin, 2 Ocak 1951 tarihli *Yeni Malatya* gazetesine yansıyan *Akçadağ Köy Enstitüsü*'ndeki konuşması şöyle özetleniyor:

[Köy Enstitülerinde] Türk'ü ikiye bölmek istediler; bu mukaddes çatı altında toplanan saf dimağlara, patiskadan daha beyaz, tertemiz bu kalplere düşmanlıklar aşılacak istediler... Bunu ancak Moskova yapar... Biz onları bitler gibi birer birer kıracağız. Bahtiyarım ki, bunu yapmak da bana nasip oldu...

Bakan *İleri*, Şubat 1951'de TBMM'de gizli oturumda yaptığı konuşmada *Tonguç* hakkında da şöyle diyor:

Hakkı Tonguç, değil İlk Tedrisat Umum Müdürlüğü, değil Talim Terbiye azalığı, değil resim hocalığı, Türk çocuğunun karşısına çıkamayacak kadar bu memlekete hiyanet etmiş bir adam olması sıfatıyla onun oradan tutulup atılması şükürler olsun bize nasip olmuştur... (Der. Aksoy, 1977,s.150).

İleri'nin, daha önce göklere çıkardığı sistemin kurucusu, kendisinden 15 yaş büyük olan, dünya çapında tanınmış bir Türk eğitimcisine uyguladığı bu siyasal linç, tarihe bir ibret belgesi olarak geçmiştir.

İleri, *Demokrat Parti*'nin ömrünün sona yaklaştığı 29.2.1959 tarihinde yaptığı radyo konuşmasında, kendi dönemlerinden önce, köylüye "ilköğretim seferberliği" adı altında zulmedildiğini, CHP zamanında "öğretmenliğin kutsal mânâsıyla kabili telif olmayan *eğitmenliğin* icadedildiğini, enstitülerin gelişigüzel yerlere açıldığını", enstitülerde "korkunç vesikalarına sahip olduğu

hadise, metot, olay, sistemler” görülüp bunların kökünden kazındığını, yaptığı tasfiyelere Cumhuriyet Halk Partililerin de ses çıkaramadığını, hatta bazı düzeltmelerin *Reşat Şemsettin Sırer* zamanında (1946-48) başlatıldığını belirterek şöyle demiştir:

Her köy enstitüsüne dağıtılmış ve ıstırapları Türk milletine malolmuş kız çocuklarımızı, bu enstitülerden alarak bir kız köy enstitüsü halinde... topladık. ... Eski haliyle bu yatılı okullara kızlarını vermeyen asil Türk köylüsü bizim icraatımızdan sonra... kızlarını büyük bir iştiyakla [istekle] bu okullara gönderdiler. Bu gün bu öğretmen okullarımızı bir iki saat ziyaret edecek en münkir [inkârcı] insan dahi ne hayırlı, ne sevaplı bir iş yapmış olduğumuzu tasdik edecektir... (İleri, 1959)

Tam aksine, 1946'da yaklaşık 1400 (yüzde 10) olan kız öğrenci sayısı, 1951'de 700'e (yüzde 5) inmiştir.

Bazı Eski Bakanlık Bürokratlarının Eleştirileri

Enstitülere gelen eleştirilerin en dayanaksızlarından ve en düzeysizlerinden bir kısmı, bazı eski Bakanlık bürokratlarına aittir. Bunlar, yeni amirlerine yaranmak için, devlet arşivini tahrif edip sorumsuzca kullanabilmişlerdir (Örneğin, Hacaloğlu 1962/*Köy Enstitüleri ve Koç1966*).

Bunların eleştirileri şöyle özetlenebilir:

• Köy Enstitülerinde *solculuk* yapılmıştır. Örneğin, kuramcı ve kurucu *Tonguç*'un düşün kaynağı *Ethem Nejat* gibi bir Türk komünisti ile Sovyet pedagoglarıdır. Enstitülerde yabancı solcu yazarların eserleriyle *Nâzım Hikmet*, *Sabahattin Ali* gibi solcu Türk yazarlarının eserleri okutulmuştur...

Kuşkusuz bu iddialarda doğruluk payı vardır. Ancak, enstitülerde “komünistlik eğitimi” yapıldığı iddiaları yalandır.

- Enstitüler, köylerde kurulup öğrenciliğe sadece köy çocuğu kabul edilerek köy-kent, dolayısıyla sınıf ayrımcılığı yapılmıştır...

Enstitülere sadece köy çocuklarının alındığı ve enstitülerin köylerde kurulduğu doğrudur. Çünkü, yıllarca toplumun bu kesimi eğitim ve sağlık başta olmak üzere birçok kamu hizmetinden yoksun bırakılmışlardır. Köylerde kurulmaları, “köye yararlı meslek erbabı”nın köy gerçeğini bilerek yetişmeleri gerekçesine dayanıyordu. Yapılan, köy-kent ayrımcılığı değildi; tam aksine, *Tonguç*’un dediği gibi, enstitüler yoluyla “köy ve kentin nabzı birlikte attırılacaktı.”

- Kız-erkek “karma eğitim” yapılarak Türk ahlakına aykırı hareket edilmiştir.

Oysa Türkiye, 1919’da üniversitede, Cumhuriyetin ilk yıllarında ilk ve ortaöğretimde karma eğitime geçerek bu çağda eğitim ilkesini, birçok Avrupa ülkesinden önce uygulanmıştır. Enstitülere bu konuda eleştiri yöneltenlerin çocukları da karma eğitimden geçmişlerdir.

Bazı “Solcu” Yazarların Eleştirileri

Enstitülere “soldan” gelen eleştirilerin başını, 1960’larda yazar *Kemal Tahir* çekti ve bu çabasıyla sağcılar arasında da büyük itibar gördü. Bu yazarın doğrudan köy enstitülerini konu alan “Bozkırdaki Çekirdek” (1967) romanının arka kapağına çıkarılan şu sözler, onun konuya bakış açısını net olarak ortaya koyar:

Köy Enstitüleri, köylü çocuklarının çile çekme ve azla yetinme yatkınlıklarından yararlanarak, en ağır işlerde gaddarca çalıştırılıp sömürülmelerinden başka bir sonuç veremezdi. Nitekim bu deneme, son hesaplaşmada biz Türk aydınlarının, halk düşmanlığımızı değilse bile, halka hiç acımadığımızı ispatlamıştır.

Kemal Tahir'e göre Tongu, faşist bir Prusya subayı kılığında, "kırtipil bir dölger ustası" idi. Bu kitap, genç kuşaktan birçok kişinin kafasını bulandırmış, ama o zaman hak ettiği yanıtları da aldı (Örneğın, E.Tongu, 1970, s.532 vd.).

Kemal Tahir'le benzer görüşü paylaşanlara göre, Köy Enstitüsü hareketi, Batı ve Tanzimat taklitçisi idi, emperyalizme hizmet etti. Dahası, sanayileşme ve kentleşme yerine köylülüğü pekiştirdi. Örneğın, böyle düşünenlerden Sosyoloji öğretmeni ve yazar Doğan Ergun'a göre, köy enstitülerinin amacı, "Köy çocuklarını toplumsal kökenleri olan köylülükte hapsetmek" ve "Türkiye'nin sanayileşmesini istemeyen İngilizlerin ve başka yabancıların istediğı gibi, Türkiye'yi Ortadoğı'nun sütçüsü, manavı, kasabı" yapmaktı (Ergun, 1995, s.66-67).

Benzer eleştirileri durmadan yineleyen, hatta enstitü kökenli yazarları her fırsatta küçümseyen bir başka yazar da *Attila İlhan*'dir. Ona göre, Cumhurbaşkanı *İsmet İnönü*, *Atatürk* devrimlerine (kendi sözcükleriyle "Gâzi'nin inkılaplarına") karşıdır ve Cumhuriyeti "köylüleştirmiştir." Ülkeyi sanayileştireceğine, onu köylülüğe mahkûm etmiştir. Bir "Tanzimat Paşası" olan *İnönü*'nün milli eğitim bakanı olan *Hasan-Âli Yücel* de bir *Tanzimat aydınıdır*. Dolayısıyla, köylülüğü yücelten köy enstitüsü uygulamasının da tutucu bir hareket olması gerekir. Aslında, üslubu ile kendisi bir Tanzimat "muharriri" olan *A. İlhan*, bu doğrultuda pek çok yazı yazmış, konuşma yapmıştır (Örneğın bak: Âliye, 2001, s. 229-233).

Bunların tarihsel gerçeklikle hiçbir ilgisi yoktur. İşin hüznü verici yanı, sağcı yazarların hiç değılse enstitüleri karalamak için enstitülerle ilgili bazı yayınları okumuş; sözde sol eleştiricilerin çoğunluğınunsa bunları okumamış olmalarıdır. Söyleyip yazdıklarından bunların *Tongu*'un bir tek kitabını bile baştan sona okumadıkları kolayca anlaşılır.

Haklı Eleştiriler Var mı?

Enstitülere yönelik eleştirilerden “görece” haklı olanlar da vardır. Ancak bunlar, kuram ve kurguyla ilgili olmayıp daha çok koşullarla ilgilidir. Bunları şöyle özetleyebiliriz:

- *Çalışma koşullarının ağırlığı:* Öğrencilerin zaman zaman iş eğitimin gereklerinin ötesinde ağır koşullarda çalıştırıldığı doğrudur. Ödenek yetersizliği, köylü işgücü ile yönetici ve öğretmenlerin ikinci kez askere alınması, ilköğretim seferberliğinin tavsatılmaması için çaba harcanması gibi nedenler bunu gerekli kılmıştır. Gerçi öğrencilerin köylerindeki yaşama, sağlık ve çalışma koşulları daha iyi değildi.

- *Öğretmenlerin yetersizliği:* O yıllarda köy enstitülerinin özelliklerine ve koşullarına uygun öğretmen bulmak çok zordu. Üstelik, öğretmen yetiştiren yükseköğretim kurumlarının o zaman bağlı olduğu Yükseköğretim Genel Müdürü *Reşat Şemsettin Siner*, enstitüleri zora sokmak için buralara yetkin öğretmen atamada zorluk çıkarıyordu. Teknik Öğretim Müsteşarlığı, Tarım ve Sağlık Bakanlıklarının da bu konuda olumlu davrandıkları söylenemez. Atanan öğretmenlerin çoğu bu kurumlara göre yetişmiş olmadıkları gibi, gönüllü değil, zorunlu hizmet gereği geliyorlardı. *Yüksek Köy Enstitüsü*'nün açılış gerekçesi de burada yatıyordu (19 Eylül 1942 tarih ve 6/2323 sayılı Bakanlık oluru: *Tonguç Arşivi*).

- *Öğrenci bulma zorluğu:* İlk yıllarda köy enstitülerine elverişli öğrenci bulmak çok zordu. Çünkü, 1940'lara gelindiğinde köylerin yüzde 80'inde okul yoktu. Ancak, öğretmenler köylere atandıktan sonra buralardan enstitülere öğrenci bulunabildi. Onlar da üç yıllık öğrenim görmüşlerdi; ilkokulu enstitülerde tamamlamaları gerekiyordu. Köylerden kız öğrenci bulmak çok daha zordu. Çünkü, o zaman aileler kızlarını, pek de iyi bilinmeyen bu yeni kurumlara kolayca vermiyorlardı.

• *Öteki devlet kurumlarıyla yardımlaşma zorluğu:* Köy Enstitüsü Sisteminde taraf olan Tarım ve Sağlık Bakanlıkları, kendilerine düşen yükümlülükleri çoğu zaman yerine getirmemişlerdir. Örneğin, Tarım Bakanlığı'nca köy eğitmen ve öğretmenlerine verilmesi gereken hayvan, tohum, fidan vs. ya hiç verilmiyor, eksik veriliyor ya da zamanında ulaştırılmıyordu. Sağlık Bakanlığı, özellikle Köy Enstitüsü Sağlık Kollarının gereksinmesi olan doktor ve diğer sağlık elemanlarını yeterince vermiyordu. Yine MEB Teknik Öğretim Müsteşarlığı, mezunlara verilecek alet ve edevatı zamanında üretip veremiyordu. Bu aksaklıklar, salt olanaksızlıklardan değil, yetki çekişmesi ve kıskançlıklardan da ileri geliyordu.

• *Köy eğitmen, öğretmen ve sağlık memurlarının geçim zorluğu:* Kurslardan mezun eğitmenlere 10, köy enstitüsü mezunu öğretmenlere 20 lira başlangıç aylığı, ek olarak da yararlanılacak tarla, hayvan vs. veriliyordu. Çoğu yerde bu katkılar için gerekli altyapı yoktu. Örneğin, sisteme karşı taşra bürokratları tarafından okula ve öğretmene ayrılan tarlaların bir kısmı üretim yapmaya elverişli değildi. Aynı biçimde, hayvan, fidan, tarım aleti vs. de yeterli olmayabiliyordu. Bunlar olmayınca öğretmen, eğitmen ve diğer elemanları bu aylıklarla 20 yıl köye bağlamak elbette olanaksızdı. 1946'dan sonra bu aksaklıklar giderileceğine, verilen üretim araçları geri alınarak köy enstitüsü çıkışlılar memurlaştırılma yoluna gidildi. Bu yaklaşım sistemin özüne tümünden aykırı idi.

• *Bürokratik sorunlar:* Köy enstitüsü müdürlerine, öteki okul yöneticilerinden farklı olarak itâ amirliği, şifre kullanma, kısmen ihalesiz alım-satım yetkisi verilmiştir. Bu, onları taşradaki ceberut bürokratların elinden kurtarmak, hızlı çalıştırmak için zorunlu idi. Tanınan bu yetkileri kullanan müdürlerin yaş ortalamalarının 33,6 olduğunu, başlangıçta yeterli deneyimlerinin bulunmadığını belirtmiştik. Kuşkusuz bu yetkileri kullanmada aksamalar olacaktı. Ancak, uygulamanın artısı, eksisinden çok çok fazlaydı.

XIV GERİYE DÖNÜŞ SÜRECİ VE YIKIM

Siyasal Dönüşümün Etkisi

İkinci Dünya Savaşı'ndan sonra ülkede çok partili siyasal yaşama geçiş kuşkusuz olumlu bir gelişmeydi. Bu görece *demokratikleşme* süreci, bünyesinde virüslerini de birlikte getirdi. Bunların belli başlıları şunlar:

- Cumhuriyetin kuruluşuyla birlikte sinen rejim düşmanlarının, dincilerin su yüzüne çıkması,
- Ülkede, Almanya'daki Nazizm'e koşut olarak başkaldırıp 1944'te *Tek Parti* yönetimince bir süre sindirilen şoven milliyetçi hareketin yeniden canlanması,
- Cumhuriyetin başından beri gündeme gelip giden ve 1945'te çıkarılabilen eksikli *Çiftçiyi Topraklandırma Kanunu*'na muhalefet eden toprak ağalarının siyasal güç kazanması,
- Yabancılarla Türkiye aleyhine imzalanan anlaşmalar...

Bu gelişmelerin arkasındaki güçler, az çok farklı dünya görüşlerine sahip olsalar da Cumhuriyet devrimlerini geriletme konusunda ortak oldular. Önce değişik partilerde örgütlenen bu güçlerin çoğu, kısa sürede iktidardaki *Demokrat Parti*'de toplandılar. Bu partinin toplumu kurtarma araçları, Amerika'dan gelecek yardım ve muhafazakâr kültürdü. Yeni iktidar bu araçlarla eski Tek Parti iktidarının engellediği sözde özgürlükleri geri getirecek; o iktidarın köyleri "zorla" kalkındırma yöntemini bırakarak ülkeyi dış yardımlarla kurtaracaktı. 1950'de iş başına gelen yeni iktidar partisinin iddialarına göre, eski iktidar, yurttaşlara okul ve yol yapma vb. yükümlülükler getirerek halkı, özellikle köylüleri ezmişti. Üstelik eski iktidar, dinsel eylem ve din eğitimi-

ne engel olmuştu. Bu yüzden cenazeleri kaldıracak ve ölümlere dua ettirecek kimse bile bulunamıyordu...

Büyük toprak sahiplerinin desteğindeki yeni siyasal güçlerin köylerde gelişmesinin önündeki en büyük engellerden biri köy entitülerinin yetiştirdiği bilinçli, dinamik kitle idi. Bu kitle, dogmatik etkilerden uzak, devrimci fikirlerle yetişmişti. “Tüyü yeni bitmiş” enstitülüler, gittikleri köylerde ağalıkla, gericiilikte savaşıyorlardı. Bu nedenle kırsal kesimde enstitülere düşman ağadinci ittifakını sağlamak hiç de zor olmadı.

İkinci Dünya Savaşı'nın bitimiyle dünya iki bloka ayrıldı: Batı Bloku, Doğu [Sovyet] Bloku. Birincinin lideri Amerika Birleşik Devletleri (ABD), ikincinin ise Sovyet Sosyalist Cumhuriyetleri Birliği (SSCB) idi. Her iki blok açısından Türkiye büyük önem taşıyordu. Yeni oluşan siyasal güçlerin etkisi, Sovyetlerin Türkiye üzerinde taleplerde bulunması, sonuçta iktidar çevrelerince yaratılan “komünizm” öcüsü, Türkiye'yi yönetenleri Batı Bloku'na itti. Zaten daha savaş sürerken ABD, Sovyetlere karşı Türkiye'yle ilişkilerini geliştirmeye başlamıştı. Kurtuluş Savaşı yıllarından beri sürdürülen geleneksel Türkiye-Sovyet dostluğu, başından beri Batılıları tedirgin ediyordu. Bu ilişkiyi koparmanın fırsatı, söz konusu bloklaşmayla yakalanmıştı. Böylece, ABD ile Türkiye arasında, Türkiye'yi bağımlı kılacak ikili anlaşmalar süreci başladı.

ABD ile ilki 27 Şubat 1946'da *Kahire'de* imzalanan ikili anlaşmaların arkası hızla geldi. Ekonomik anlaşmalarla birlikte eğitim ve kültür anlaşmaları da peş peşe dizildi. Bu anlaşmaların tümünde son söz ABD'nindi. 1947 yılında *Türkiye Ekonomisi* konusunda bir rapor hazırlayan ABD'li *Thornburg*, Türkiye'nin zengin hammadde kaynaklarına sahip olmasına karşın, 1930'larda Sovyet desteği ile KİT'leri kurmasını ve ağır sanayiye geçmesi-

ni çok yanlış buluyordu. *Thornburg*'a göre, ABD- Türkiye ilişkisinin sağlıklı gelişmesi için Türkiye'de "demokrat" bir iktidar oluşmalıydı. O zaman ABD'den Türkiye'ye para ve yetişmiş eleman akacaktı (*Thornburg*, 1950, s. 226-228).

1950'den hemen sonra yine ABD'li eğitimci Prof. *Wofford*, Türkiye'ye gönderilecek, "köy eğitimi uzmanı" olduğu söylenen bu hanımın, Türk bürokratlarınca yönlendirilen raporu, enstitüleri yıkmak için dayanak yapılacaktı. Örneğin, *Wofford*'un önerisine göre yeni "kız köy enstitüleri" açılmalıydı. Çoğunluğu enstitü mezunu olan 25 kişilik bir ekibi *Florida*'ya götüren bu sevimli hanım, enstitüleri gürültüsüz-patırtısız yıkmada etkili oldu (*Wofford*, 1952, s.127-129).

Halka, ABD yardımı ile yaratılacak "cennet" pek inandırıcı gelmeye de Tek Parti iktidarının baskısından kurtulmak çekici geliyordu. Bu arada köylülerce "zorunlu hizmet" olarak yapılan köy okulları bile yıkılmaya terk edildi. Yaratılan cehalet ortamında ağa-gerici ittifakına da gün doğacak, köylüler yine birer "iş hayvanı" gibi kullanılabilirdi. Sovyet milliyetçiler için bu ittifak, ileride yeterli olmasa da ilerici atılımları engelleme bakımından desteklenmeye değerdi. Köy enstitülerinde, üniversitelerde ve diğer çağdaş kurumlarda cadı kazanını kaynatmaya önce onlar başlayacaktı. 1947'de *Mareşal Fevzi Çakmak* ve Demokrat Parti İstanbul İl başkanı Prof. *Kenan Öner*'in, basında *Hasan-Âli Yücel*'i, enstitülerde "komünist" yetiştirmekle suçlayarak onu dava açmaya zorlamaları, başlangıçta daha çok şoven milliyetçilerin işine yaradı, ancak en büyük rantı iktidardaki *Demokrat Parti* topladı.

Yıkım Süreci

1945'ten sonra iktidarı kaybedeceği kaygısına kapılan CHP, Cumhuriyet devrimlerinden bir kısmını gözden çıkardı. *Din ders-*

lerini yeniden koyarak, din görevlisi yetiştirecek *İmam Hatip Kursları*'nı başlatarak ve *İlahiyat Fakültesi*'ni yeniden açarak, tutucu oyları toparlamayı umdu. Feda edileceklerin başında ise Köy Enstitüleri geliyordu. *İnönü* liderliğindeki CHP, 1946'da *Hasan-Âli Yüce*'i kabine dışında bırakarak, onun yerine enstitülere muhalif olanları temsil edebilecek kişilikte olan *Reşat Şemsettin Sire*'i getirdi. *Sire*, *Tonguç* ve onun kadrosunu tasfiye ederek, kendisinin "ıslahat" dediği geri sayımı, çöküntüyü başlattı. Gelişmeler özetle şöyle oldu:

- 1947 yılında köy enstitülerinin program ve yönetmelikleri değiştirilerek önemli ölçüde eski "İlköğretmen Okulu" geleneğine dönüldü. Enstitülerde eğitim anlayışı yönünden şoven milliyetçilik egemen olmaya başladı. Bunu Hükümet programından (Öztürk, 1968, s.302), *Sire*'in konuşmalarından, o yıllarda çıkarılan resmi yazılardan anlamak olanaklıdır. Büyük ölçüde *Dr. Halil Fikret Kanad*'ın görüşleriyle Kızılcıllu Köy Enstitüsü müdürlüğünden alınan Maraş Milletvekili *M. Emin Soysal*'ın uygulamalarını yansıtan "yeni köy enstitüsü" anlayışı; öğretmen adaylarına tarım ve teknik alanda edindirilen *ek branşları* kaldırıyor, daha önce bu amaçla köy öğretmenlerine verilen tarla ve üretim araçlarını geri alıyordu.

- Bu süreçte eğitim yaşamında öğrencilerin katıldığı demokratik yönetim yerine geleneksel emir-kumanda anlayışına döndüğünü, hafta sonunda yapılan eleştirili toplantıların, serbest okuma etkinliklerinin sıkı denetime alındığını, giderek kaldırıldığını; çoğunluğu yükseköğrenimleri sırasında şoven milliyetçi eylemlere karışmış kişilerin enstitülere yönetici ve öğretmen olarak atandıklarını, azımsanmayacak sayıda öğrencinin enstitülerden çıkarıldığını, bu kurumlarda dayak ve baskının arttığını görüyoruz (Örneğin bak: Özer, 2001, s. 131-134).

- Bu dönemde sudan gerekçelerle yapılan soruşturmalar sonucunda enstitülere yönelik karalamalar ustalıklı başlatıldı. Buralarda “komünistlik eğitimi” yapıldığı, karma eğitim nedeniyle öğrencilerin ahlaka aykırı ilişkiler içinde olduğu, milli duyguları köreltici eğitim uygulandığı, yolsuzluk yapıldığı vs. gibi safsatalar yayıldı. *Öner-Yücel Davası*, basına yanlış bilgi verme ve kamuoyunun kafasını karıştırma açısından iyi bir fırsat hazırladı (Örneğin, *Millet Gazetesi*: 25 Aralık 1947-1,8,15 Ocak 1948/Yücel Öner, 1947-53).

- *Sirer* döneminin başlamasıyla zaten kolu kanadı kırılmış olan *Yüksek Köy Enstitüsü*, 27 Kasım 1947 tarihli müdürler encümeni kararıyla kapatılarak, 3. sınıfa başlayanlar dahil, tüm öğrencileri öğretmen yetiştiren öteki okulların 1. ya da hazırlık sınıflarına dağıtıldı. *Tonguç*’un, “enstitülerin kalbi” dediği *Yüksek Köy Enstitüsü*’nün kapatılması, sisteme çok önemli bir darbe oldu.

- 1946-47 öğretim yılında *Yüksek Köy Enstitüsü* çıkışlılar özel bir emirle askere sevk edilerek 45’inin yedeksubaylık hakları ellerinden alınarak bunlar “çavuş” çıkarıldı. Bazı *Yüksek Köy Enstitüsü* mezunlarının da köy enstitüsü öğretmenliği, denetmenlik, gezici başöğretmenlik görevleri alınıp bunlar ilköğretim görevlerine atandılar (Başaran, 2000, s.5, 289-291).

- 1945 yılında hükümetçe yürürlüğe konulan ve 1946-56 arasını kapsayan “seferberlik” niteliğindeki *On Yıllık İlköğretim Planı*, 1947’den itibaren durdurularak köylerde okul yapımı yavaşlatıldı. 1948’de *Eğitmen Kursları*’na ve birçok eğitmenin görevine son verilip eğitmenli köy okullarının birçoğunun kapanmasına ve binalarının yıkılmasına zemin hazırlandı (Gedikoğlu, 1971, s.215). 1950’den sonra devlet bütçesinden umudu kesen köylüler, yıkılan bu okulları yeniden yapmak zorunda kaldılar. Bu köylüler, eski eğitmenlerini bulamayınca vekil öğretmen istemeye başladılar.

- 1947'den itibaren köy enstitülerinde öğrenci azaltılması yoluna gidildi; özellikle kız öğrenci sayısında olağanüstü düşüş oldu. Örneğin, 1945-46 öğretim yılında 14.464 olan öğrenci sayısı, 1947-48'de 12.892'ye; aynı yıl kız öğrenci sayısı da 1.396'dan 1.078'e, 1949-50'de de 721'e düştü.

- 1950'den sonra tasfiye süreci daha da hızlandı. Örneğin, 1950 yılında tüm enstitülerdeki kız öğrenciler ayrılarak "Kız Köy Enstitüsü"ne dönüştürülen *Kızılçullu*'da toplandı. Ertesi yıl bu enstitünün yeri NATO'ya verildiğinden, *Kız Köy Enstitüsü Bolu* kent merkezine nakledildi. Daha sonra Trabzon-Beşikdüzü Köy Enstitüsü de kızlara ayrıldı. Bu uygulama, çok uzak illere kız çocuklarını göndermek istemeyen köylü ailelerin birçoğunun kızlarını orta ve yüksek eğitimden mahrum etti.

- 1943'ten başlanarak 7 enstitüde açılan "Sağlık Kolu" önce *Hasanoğlan* ve *Kızılçullu*'da toplandı, 1951'de de kapatıldı.

- 1953'te Köy Enstitüsü Programı, ilköğretmen okullarınının ile birleştirilerek sistemden tümünden geri dönüldü.

- 27 Ocak 1954 tarihinde çıkarılan 6234 sayılı kanunla Köy Enstitüleri, "İlköğretmen Okulları"na dönüştürüldü. Bu yeni ilköğretmen okullarına yüzde 25 oranında kentlerden de öğrenci alınmaya başlandı.

- Bu ilköğretmen okulları 1960'dan sonra kısmen karma eğitime geçti. Ancak, 1973 tarihinde çıkarılan 1739 sayılı *Milli Eğitim Temel Kanunu* dayanak gösterilerek bu okullar 1974'te "Öğretmen Lisesi"ne dönüştürülüp buralarda öğretmen yetiştirmekten vazgeçildi. Artık ilkokul [sınıf] öğretmeni, liseye dayandırılan iki yıl süreli eğitim enstitülerinde yetiştirilmeye başlandı. Bu ödev, 1982'den sonra üniversitelere devredildi. 1989'da "Anadolu Öğretmen Lisesi"ne dönüştürülen öğretmen liselerinin döner sermayeleri kaldırıldı, fiziksel altyapıları Milli Emlak tarafından parçalanarak önemli kısımları başka kurumlara dağıtılmaya başlandı.

XV
KÖY ENSTİTÜSÜ DENEYİMİNDEN
ÇIKARILABİLECEK DERSLER

Bazı Çıkarımlar

Köy Enstitüleri deneyimi bize en azından şunları öğretmiştir:

- En güç koşullarda bile, *çok yönlü, özgürleştirici, yaratıcı, katılımcı eğitim* yapılabilir. Eğitimde, “koşullar düzelsin, bunları da yaparız” anlayışı yanlıştır, aymazlıktır.
- Akılcı bir planlama ile güç koşullarda da eğitime kaynak yaratılabilir. Bunun temel koşulu bilinç, yurtseverlik, sorumluluk ve eğitimi üretici kılmaktır.
- Rol ve sorumluluk verildiğinde kendi eğitimcilerimiz, halkımızın gereksindiği eğitim modellerini yaratabilirler.
- İyi bir eğitim ortamı hazırlandığında *her insan* kendine, toplumuna yararlı bir birey ve yurttaş olabilir. Eğitiminden sorumlu olanların görevi, insanları iyi-kötü diye ayırmak değil, her insanın başarılı olabileceği ortamı hazırlamaktır.
- Eğitim, bireyi özgürleştirirken, onu toplumun etkin bir ögesi, yurttaşı olarak da yetiştirmelidir. Bu açıdan eğitim kurumları, mensuplarının dayanışma, örgütlenme ve demokrasi kültürünü edinebilecekleri ortamı rahatlıkla hazırlayabilir.
- Evrensel kültüre, en etkili biçimde, yerel ve ulusal değerler işlenerek ulaşılabilir. Kendi değerlerini benimsemeyen, sevmeyen kişinin evrensel kültüre katacağı fazla bir şey yoktur.
- Topluma yararlı hizmet verecek beceriler kazanılmadan, onu etkilemek olanaksızdır. Enstitü mezunları, köylünün işine yarayacak beceriler kazandırılarak başarıya ulaştırıldı.

- Ahlak, soyut kurallar belletilerek kazandırılmaz. Onun için eğitim, gerçek bir etkileşme ve dayanışma ortamı oluşturarak, burada gerçek değerler yaratarak ve bunları yaşatarak öğretilir.

- Yurt ve çevre sevgisi, onu koruyup geliştirerek, toprağı ekip dikip yeşerterek kazandırılabilir. Göstermelik “ağaç dikme bayramları” bunu sağlayamaz.

Köy Enstitüsü Ruhu Yeniden Canlandırılabilir mi?

Köy Enstitüleri Deneyimi, bu topraklarda yetişmiş insanların yeteneklerini ortaya koyma açısından çok önemli bir örnektir. Yazık ki, tarih bilincinden yoksun, belleksiz okumuşların birçoğı bu deneyimin gerisinde bile “Avrupa” etkisi aramışlardır. *Hasan-Âli Yücel*’in dediğı gibi, enstitüler bizimdir, başkaları bizden alsınlar. Bugün, tutucu politikacılar bile bu deneyimden etkilenmişler, onun yönteminden yararlanarak toplumu dinsel kuşatmaya almanın yollarını aramaya başlamışlardır.

Günümüzde köy enstitülerini sevenler çoğaldı. Bunların bazıları, gerçek olan köy enstitülerini, kimi çevreler de düşledikleri köy enstitülerini seviyorlar. Bazıları da enstitüleri, artık açılacakları için seviyorlar.

Hemen belirtelim ki, *Köy Enstitüleri Hareketi*, *Devrimci Cumhuriyet* anlayışının bir ürünüdür. O anlayıştaki iktidar olmadan, günümüzde köy enstitüleri ya da günümüzdeki yeni tipleri kurulamaz. Böyle bir iktidar oluştuğunda da modelin yeni toplumsal gerçeklik dikkate alınarak, eğitimbilimlerinin ve çağdaş teknolojinin verilerine göre yeniden oluşturulması gerekir.

Bir kez daha yineleyelim: Köy enstitüleri, toplumun en güçsüz ve ezilen kesimine, aklını özgürleştirip yazgısını değiştirebileceği yetkinliği kazandırmak amacıyla kuruldu.

Böylesi bir misyon yüklenen bu kurumlar, gelecekte de devrimci bir halk iktidarı ve devlet eliyle kurulabilir. Bu anlayışla açılacak özdeş yeni kurumlar, öncelikle enstitülerde olduğu gibi yine toplumun en yoksul kesiminin çocuklarını, en yüksek eğitim kademelerinden geçirerek, onların toplumun yönetimini etkileyecek kademelere gelmelerine; bilim, kültür ve sanat alanlarında yeteneklerinin tümüyle göstermelerine olanak sağlamalıdır. Bu anlayışa göre, “özel” kişi ve kuruluşlarca özdeş köy ya da kent enstitüleri açılmaz.

Enstitülerdeki gibi, kişinin aklını özgürleştiren, onda var olan yeteneklerin tümünü geliştiren, araştıran, sorgulayan, yaratan, beceri kazandıran, yönetime katılan insanı yetiştirmek her kurumda olanaklıdır; yeter ki böyle bir irade belirsin. Aksi halde, bugün iyi niyetli, ama bazı saf demokratların önerdiği gibi meslek okullarının kapısına “Enstitü” yazmak, hatta buralarda üretim yapmak, bu kurumlarda “köy enstitüsü ruhu” yaratamaz.

Köy enstitülerinin özüne uygun güncel kurumları açmak iktidar sorunudur; ama “öz”ü tamamlayan *ikincil* ilke ve yöntemlerden bugün başka kurumlarda da yararlanmak olanaklıdır. Bunları yapabilmek için yepyeni bir sistem kurmak şart değildir. Bunları, sorumlu kadrolar, yasal düzenleme, program geliştirme vb uygulamalar yoluyla da gerçekleştirebilirler.

XVI TARİHSEL ÖZET

Köy Enstitüsü sisteminin kuruluş, gelişim ve yıkılışı ile ilgili olayları tarih sırasına göre şöyle sıralayabiliriz:

- 22 Mart 1926 tarih ve 789 sayılı *Maarif Teşkilatına Dair Kanun* (m.7)'a dayanılarak 1926'da Kayseri-Zincidere'de, 1927 yılında Denizli'de *Köy Öğretmen Okulları*'nın açılması. Bunlar, 1932 ve 1933'te kapatıldılar.
- CHP'nin 1931 ve 1935 Büyük Kurultaylarında köye yönelik politikaların, özellikle eğitim konusunun gündeme alınması.
- 10 Haziran 1935'te *Saffet Arıkan*'ın Atatürk'ün seçimiyle Milli Eğitim Bakanı olarak atanması.
- Köy Enstitülerinin kuramcısı ve kurucusu *İsmail Hakkı Tonguç*'un, 3 Ağustos 1935'te Bakan Saffet Arıkan tarafından İlköğretim Genel Müdürlüğüne [vekâleten] atanması.
- *Tonguç*'un, 1935 sonlarında Bakan *Arıkan*'a, "köyde eğitim" konusunda ayrıntılı bir muhtıra vermesi.
- 26 Ocak 1936'da, küçük köylerde ilköğretimi ve halk eğitimini gerçekleştirmek üzere, askerliğini çavuş, onbaşı olarak yapan köylü gençlerden yararlanma önerisinin Bakanlıkta görüşülmesi.
- 7 Nisan 1936'da *Tonguç*'un, köylere gerekli öğretmen, öğretmen ve diğer elemanları yetiştirme konusunda yurt içinde bir inceleme-denemede gezisine çıkması.
- 6 Temmuz-15 Kasım 1936 tarihleri arasında Eskişehir-Mahmudiye'de ilk *Eğitmen Kursu*'nun gerçekleştirilmesi.
- 11 Haziran 1937'de, 3238 sayılı *Köy Eğitimleri Kanunu*'nun kabul edilmesi.

- 1 Ekim 1937'de Eskişehir-Çiftelerde, 30 Ekim 1937'de İzmir-Kızılcıllu'da, ilerde "Köy Enstitüsü"ne dönüşecek olan iki *Köy Öğretmen Okulu* açılması.
- 1938-39 öğretim yılında, Trakya-*Kepirtepe*'de, 1939-40 öğretim yılında Kastamonu-*Gölköy*'de birer *Köy Öğretmen Okulu* daha açılması.
- 28 Aralık 1938'de, *Saffet Arıkan*'ın Milli Eğitim Bakanlığın-dan ayrılması, onun yerine *Hasan-Âli Yücel*'in atanması.
- 7 Temmuz 1939'da, 3704 sayılı *Köy Eğitim Kurslarıyla Köy Öğretmen Okullarının [Köy Enstitülerinin] İdaresine Dair Kanun*'un kabul edilmesi.
- 31 Ocak 1940'ta, *Tonguç*'un Bakan Hasan-Âli Yücel tarafından İlköğretim Genel Müdürlüğüne asaleten atanması.
- 17 Nisan 1940'ta, 3803 sayılı *Köy Enstitüleri Kanunu*'nun TBMM'de kabul edilmesi.
- 1940-41 öğretim yılında; Malatya-*Akçadağ*, Samsun-*Akpınar*, Antalya-*Aksu*, Kocaeli-*Arifiye*, Trabzon-*Beşikdüzü*, Kars-*Cılavuz*, Adana-*Düziçi*, Isparta-*Gönen*, Kayseri-*Pazarören*, Balıkesir-*Savaştepe*'de olmak üzere 10 yeni köy enstitüsünün daha açılması.
- 1941-42 öğretim yılında; Ankara-*Hasanoğlan*, Konya-*İvriz*, Sivas-*Pamukpınar* [Yıldızeli]; 1942-43 öğretim yılında Erzurum-*Pulur*, 1944-45 öğretim yılında Diyarbakır-*Dicle*, Aydın-*Ortaklar* Köy Enstitülerinin açılmasıyla enstitü sayısının 20'ye çıkarılması.
- 19 Haziran 1942'de, 4274 sayılı *Köy Okulları ve Enstitüleri Teşkilat Kanunu*'nun ve aynı yıl bunun yönerge niteliğindeki *İzahnamesi*'nin çıkarılması (TD. 21.12.1942/203).

- 1942-43 öğretim yılında, Hasanoğlan Köy Enstitüsü bünyesinde, önce kurs, sonra bir yüksek eğitim ve araştırma kurumu olan *Yüksek Köy Enstitüsü*'nün açılması.
- 13 Ocak 1943'te, ilkokul öğretmenlerinin özlük hakları, emeklilik, konut edinme, *sağlık ve sosyal yardım* işleriyle ilgili sandıkları düzenleyen 4357 sayılı kanunun çıkarılması.
- 4 Mayıs 1943'te, ilk *Köy Enstitüleri Öğretim Programı*'nın, Talim ve Terbiye Kurulu'nun 75 sayılı kararı ve Bakan *Hasan-Âli Yüce*'in onayı ile kabul edilmesi.
- 9 Temmuz 1943'te, 4459 sayılı *Köy Ebeleri ve Köy Sağlık Memurları Teşkilatı Kurulmasına... Dair Kanun*'un kabul edilmesi ve ardından yedi köy enstitülerinde *Sağlık Kolu*'nun açılması.
- 17 Mart 1944'te, Cumhurbaşkanı *İsmet İnönü*'nün başkanlığında toplanan Bakanlar Kurulu'nun tüm yurttaki "İlköğretim Seferberliği" kararı alması.
- 1944-45 öğretim yılında, 258 *Köy Bölge Okulu*'nun açılması.
- Ocak 1945'te, *Yüksek Köy Enstitüsü* tarafından *Köy Enstitüleri Dergisi*'nin çıkarılmaya başlanması. Derginin 7-8. ve son sayısı Ağustos-Eylül 1947'de çıkmıştır.
- Valiliklere gönderilen 24 Aralık 1945 tarih ve 6/20428-1518 sayılı genelge ile 1946-47/1955-56 yıllarını kapsayan "On Yıllık İlköğretim Planı"nın yürürlüğe konması. Bu plan, 1947'de değiştirilip duraksatıldı.
- 5 Ağustos 1946'da, *Hasan-Âli Yüce*'in Milli Eğitim Bakanlığı'ndan ayrılması, yerine *Reşat Şemsettin Sire*'in atanması.
- 21 Eylül 1946'da, *İ. Hakkı Tonguç*'un İlköğretim Genel Müdürlüğünden ayrılması, yerine *Yunus Kâzım Köni*'nin atanması.

- Talim ve Terbiye Kurulu'nun 25.3.1947 tarih ve 63 sayılı kararı ile Köy Enstitüsü Sisteminin özgün yapısından dönüşü simgeleyen yeni *Köy Enstitüleri Yönetmeliği*'nin kabul edilmesi.
- Talim ve Terbiye Kurulu'nun 10 Ekim 1947 tarih ve 405 sayılı kararı ile Köy Enstitüsü Sistemini özgün yapısından uzaklaştıran yeni *Köy Enstitüleri Öğretim Programı*'nın kabul edilmesi.
- 27 Kasım 1947'de, MEB Müdürler Encümeni Kararı ile *Yüksek Köy Enstitüsü*'nün kapatılması ve öğrencilerinin, başta eğitim enstitüleri olmak üzere Milli Eğitim Bakanlığı'na bağlı eğitim kurumlarının hazırlık ya da birinci sınıflarına devredilmesi.
- 1948'de *Eğitmen Kursları*'na son verilmesi ve yetişmiş eğitimden büyük çoğunluğunun işten çıkarılması.
- 1948-49 öğretim yılında, yeni bakan ve kadrosunca Van Emis'te 21. Köy Enstitüsü'nün açılması.
- 1950'de köy enstitülerinde "karma eğitime" son verilerek kız öğrencilerin İzmir-Kızılcıllu, sonra Bolu ve Trabzon-Beşikdüzü'nde toplanması, kız öğrenci sayılarının hızla azaltılması.
- 1951'de, Köy Enstitüleri *Sağlık Kolları*nın kapatılması.
- 1952-53 öğretim yılında, Köy Enstitüleri öğretim süresinin altı yıla çıkarılması.
- 1953-54 öğretim yılında, Köy Enstitüleri Öğretim Programının kaldırılarak onun yerine "Öğretmen Okulları ve Köy Enstitüleri Programı"nın kabul edilmesi.
- 27 Ocak 1954'te çıkarılan, 6234 sayılı *Köy Enstitüleri ile İlköğretmen Okullarının Birleştirilmesi Hakkında Kanun*'la köy enstitülerinin kapatılması.
- 1974-75 öğretim yılında, ilköğretmen okullarının, "Öğretmen Liseleri"ne dönüştürülmesiyle *Köy Enstitüleri* ve *İlköğretmen Okulları* geleneğinin sona erdirilmesi; ilkokul öğretmeni yetiştirmek üzere *İki Yıllık Eğitim Enstitüleri*'nin açılması.

KAYNAKÇA

- Aliye, Zeynep. *Attila İlhan'la Söyleşiler*. Ankara, 2001
- Aksoy, Cahide İleri. (Der.) *Babam Tefrik İleri*. C.I, Ankara, 1977
- Altunya, Hüseyin. "Türkiye'de 'Eğitmen' Deneyimi". *Yeniden İmece*. Sayı 10, Şubat 2006.
- Altunya, Niyazi: *Gazi Eğitim Enstitüsü (1926-1980)*. Ankara, Gazi Üniversitesi Yayını, 2006
- Altunya, Niyazi. *Köy Enstitüsü Sisteminin Düşünsel Temelleri*. 3. Baskı, Ankara, 2002
- Altunya, Niyazi: "Yetmişinci Yılında Köy Eğitimliği." *Cumhuriyetin İlk Yıllarından Günümüze Dil Kültür Eğitim*. Ankara, Gazi Üniversitesi Yayınları, 2007, s. 505-526
- Apaydın, Talip. *Köy Enstitüsü Yılları*. İstanbul, Çağdaş Yayınları, 1990
- Arman, Hürrem. *Piramidin Tabanı*. 2 cilt, Ankara, 1969-İstanbul 1989
- Atatürk'ün Söylev ve Demeçleri: 3 cilt*, Ankara, 1997
- [Aydemir], Şevket Süreyya. *İktisat Mücadelesinde Köy Muallimi*. Ankara, 1932
- Balkır, S. Edip. *Eski Bir Öğretmenin Anıları (1908-1940)*. İstanbul, 1968
- Balkır, Süleyman Edip. *Dipten Gelen Ses: Arifiye Köy Enstitüsü*. İstanbul, 1974
- Başaran, Mehmet. *Mehmetçik Memet*. İstanbul, Papirüs Yayınevi, 2000
- Başgöz, İlhan. *Türkiye'de Eğitim Çıkmazı ve Atatürk*. Ankara, Kültür Bakanlığı, 1995
- Baykurt, Fakir. *Özyaşam 2: Köy Enstitülü Delikanlı*. İstanbul, Papirüs Yayınları, 1999
- [Baymur], Ahmet Fuat. "Avusturya'da Maarif İnkılabı". *Terbiye*: Sayı 24-35, Nisan 1930-Mayıs 1931
- Birinci Ziraat Kongresi*. C.II, Ankara, Milli İktisat ve Tasarruf Cemiyeti Yayını, 1931
- Berkes, Niyazi. *Unutulan Yıllar*. İstanbul, İletişim Yayınları, 1997
- Dewey, John. *Türkiye Maarifi Hakkında Rapor [1924]*. İstanbul, Devlet Basımevi, 1939
- Dirican, M. Rahmi. *Bir Hekimin Anıları*. Ankara, Selvi Yayınları, 1996
- [Edgüer], Rıdvan Nafiz ve Nafi Atuf [Kansu]. "Rusya Maarifi Hakkında Rapor". MVM. [*Maarif Vekâleti Mecmuası*]. Sayı 9, 1 Eylül 1926, s.1-44

- [Eğitmenli Köy Okulları İçin] *Birincil Yıl Kitabı/İkinci Yıl Kitabı/Üçüncü Yıl Kitabı*. İstanbul, Maarif Vekilliği, 1939
- Ergin, Nurettin. "Arifiye Öğretmen Okulu" *Sosyoloji Konferansları: Yedinci Kitap*. İÜ. İktisat Fakültesi, 1966-1967 Ders Yılı
- Ergun, Doğan. *Sosyoloji ve Eğitim*. Ankara, İlke Yayınları, 1995
- Fırtına, Bahattin (Haz.). *Usta Öğreticiler*. Gömeç (Balıkesir) Belediyesi Yayınları, 2003
- Gedikoğlu, Şevket, *Evreleri ve Getirdikleriyle Köy Enstitüleri*. Ankara, 1971
- [Gündüzalp], Fuad Gündüz Alp. *Maarif Teşkilatımızda Buhran*. Sivas, Vilayet Matbaası, 1340/1924
- Güner, İ. Safa. *Köy Enstitüleri Hatıraları*. İstanbul, Kervan Matbaası, 1963
- Güvercin, Cemal Hüseyin ve ark. "Köy Enstitüleri ve Sağlık Eğitimi". *Yeniden İmece: Sayı 6, Şubat 2005*
- Hacaloğlu, Yücel (Haz.). *Neden Köy Enstitüleri Değil?* İstanbul, Toprak Yayınları, 1962
- İleri, Tevfik. *Maarifimiz: [Nafia ve Maarif Vekâleti Vekili Tevfik İleri'nin 29.11.1959 Tarihinde Yaptığı Radyo Konuşması]*. Ankara, Maarif Basımevi, 1959
- İnan, M. Rauf. *Bir Ömrün Öyküsü*. 2 cilt, Ankara, Öğretmen Yayınları, 1986-1988
- İnan, M. Rauf. "İsmail Mahir Efendi'nin Fikirleri". *Köy ve Eğitim*. Sayı 11, Ocak 1955
- İvriz: Aylık Öğretmen ve Eğitimci Dergisi*. Konya, İvriz Köy Enstitüsü Yayın Kolu, C. I, Sayı 15, Nisan 1948
- Kanad, Halil Fikret. *Milliyet İdeali ve Topyekûn Milli Terbiye*. Ankara, Çankaya Matbaası, 1942
- [Kansu], Nafi Atuf ve Rıdvan Nafiz Edgüer. "Rusya Maarifi Hakkında Bak, s. 125 Rapor". MVM [*Maarif Vekâleti Mecmuası*]. Sayı: 9, 1 Eylül 1926
- Karagöz, Savaş. *Kayseri-Zincidere Köy Muallim Mektebi (1926-1932)'nin Türkiye Öğretmen Yetiştirme Tarihi İçindeki Yeri*. Kayseri Erciyes Üniversitesi Sosyal Bilimler Enstitüsü, Yayınlanmamış Yüksek Lisans Tezi, Ocak 2005
- Karal, Enver Ziya. *Atatürk'ten Düşünceler*. Ankara, Türk Tarih Kurumu, 1957
- Kepek, Mehmet (Der.). *Basında Köy Enstitüleri*. C. II, 1944-1949. Ankara, Köy Enstitüleri ve Çağdaş Eğitim Vakfı, 2001

- Kerchensteiner, George. *Vadandaşlık Terbiyesi*. (Çev. H.R. Öymen). Ankara, 1972
- Keskin, Hamdi. *İmece*. Sayı 99, 1969
- Kolçak, Sabri. *İlk Öğretimin Temel Davaları*. İstanbul, Kanaat Kitabevi, 1946
- Köy Eğitimcileri İçin Öğretim Kılavuzu*. Birinci Yıl/İkinci Yıl/Üçüncü Yıl. İstanbul, Maarif Basımevi, 1941
- Köy Eğitimcileri Kanun ve Talimatnamesi*. İstanbul, Devlet Basımevi, 1938
- Köy Enstitüleri 1 ve 2*. Ankara, Maarif Vekâleti Yayını, 1941 - 1944
- Köy Enstitüleri Öğretim Programı*. Ankara, MEB, 1943
- Köy Enstitüleri Öğretim Programı*. Ankara, MEB, 1947
- Köy Enstitüleri Programları*. (Der. N. Altunya), Ankara, Köy Enstitüleri ve Çağdaş Eğitim Vakfı, 2004.
- Köy Enstitüleri İle İlgili Yönetmelikler ve Resmi Yazılar*. (Der. M. Aydoğan), Ankara Köy Enstitüleri ve Çağdaş Eğitim Vakfı, 2004
- "Köy Enstitüleri ve Kızıl Plan: 1-4". *Millet*. 25 Aralık 1947-1, 8, 15 Ocak 1948
- Köy Enstitüleri ve Koç Federasyonu*. Ankara, 1966
- Kırbay, Fay. *Türkiye'de Köy Enstitüleri*. Ankara, İmece Yayınları, 1962
- MVM* [Maarif Vekâleti Mecmuası]. Sayı: 1-19, 1925-1930
- MVTM* [Maarif Vekâleti Tebliğler Mecmuası]. Sayı: 1-28; 1926-1928
- Öner, Kenan. *Öner-Yücel Davası*. İstanbul, 1947
- Öymen, Hıfzırrahman Raşit. "Köy Enstitülerinin Kuruluşunun Tarihi ve Problemleri". *Atatürk Konferansları VI*, 1975'ten Ayırbaşım, Ankara, Türk Tarih Kurumu, 1980, s.23-61
- [Öymen], Hıfzırrahman Öymen. *Mektepçiliğin Kâbesinde*. 2. Tabı, İstanbul, 1928
- Özer, Mustafa. *İvriz Köy Enstitüsü*. İzmir 2001
- Özkucur, Abdullah. *Öğretmen Olacağım*. İstanbul, Özyürek Basımevi, 1983
- Öztürk, Kâzım. *Türkiye Cumhuriyeti Hükümet Programları*. İstanbul, 1968
- SD* [Cumhurbaşkanları, Başbakanlar ve Milli Eğitim Bakanlarının Milli Eğitimle İlgili Söylev ve Demeçleri]. 3 cilt, Ankara, 1946-1947

- Soysal, Emin. *İlk Öğretim Olayları ve Köy Enstitüleri*. Bursa, Uygun Basımevi, 1945
- Soysal, M. Emin. *Kızılçullu Köy Enstitüsü Sistemi*. İzmir, Maarifet Basımevi, 1940
- Soysal, M. Emin. *Kızılçullu Köy Enstitüsü Sistemi II*. Bursa, 1944
- Soysal, M. Emin. *Köy Enstitüleri Tarihçesi*. Bursa, Yeni Basımevi, 1943
- Şahhüseyinoğlu, Nedim. *Akçadağ Köy Enstitüsü ve Şerif Tekben*. Ankara, 2005
- [Taner], Ali Haydar. *Bulgaristan Maarifi*. İstanbul, 1931
- TD: *Milli Eğitim Bakanlığı Tebliğler Dergisi*. 1939-1954
- Tekben, Şerif. *Canlandırılacak Köy Yolunda*. Akçadağ (Malatya) Köy Enstitüsü Basımevi, 1947
- Tekben, Şerif. *Neden Köy Enstitüleri?* İstanbul, Türkiye Milli Gençlik Teşkilatı Yayını, 1962
- Thornburg, M.W. *Türkiye Nasıl Yükselir?* (Çev. S. Yazıcıoğlu) İstanbul, Nebioğlu Yayınevi, 1950
- Tonguç, Engin. *Bir Eğitim Devrimcisi: İsmail Hakkı Tonguç*. 2 cilt, Ankara, Güldiken Yayınları, 1997
- [Tonguç], İ.Hakkı. *Elişleri Rehberi*. İstanbul 1927
- [Tonguç], İ. Hakkı ve Reşat Şemsettin [Sırer]. *Almanya Maarifi*. İstanbul, Devlet Matbaası, 1934
- Tonguç, İ. Hakkı. *Canlandırılacak Köy*. İstanbul, Remzi Kitabevi, 1939
- Tonguç, İ. Hakkı. *Eğitim Yolu İle Canlandırılacak Köy*. İstanbul, Remzi Kitabevi, 1947
- Tonguç, İ. Hakkı. *Köyde Eğitim*. İstanbul, Devlet Basımevi, 1938
- Tonguç, İsmail Hakkı. *İlk Öğretim Kavramı*. İstanbul, Remzi Kitabevi, 1946
- Tonguç, İsmail Hakkı. (Der. Engin Tonguç). *Mektuplarla Köy Enstitüsü Yılları (1936-1946)*. Ankara, Güldiken Yayınları, 1999
- [Tökin], İsmail Hüsrev. *Türkiye'de Köy İktisadiyatı*. İstanbul, 1934
- Turhan, Mümtaz. "Köy Enstitüleri Masalı". Yücel Hacaloğlu (Der.) *Neden Köy Enstitüleri Değil?* İstanbul, Toprak Yayınları, 1962
- Türkoğlu, Pakize. *Tonguç ve Enstitüleri*. İstanbul, Yapı Kredi Yayınları, 1997
- Wofford, K. V. *Türkiye Köy İlkokulları Hakkında Rapor*. (Çev. Fatma Varrış). İstanbul, Maarif Vekâleti Yayını, 1952
- Yücel, Hasan-Âli. *Türkiye'de Orta Öğretim*. İstanbul, Devlet Matbaası, 1938
- Yücel, Hasan-Âli. *Dâvam*. Ankara, 1947

EKLER

1. KÖY ENSTİTÜLERİ KANUNU (1940)
2. ON YILLIK EĞİTMEN VE ÖĞRETMEN YETİŞTİRME
PLANI
3. KÖY ENSTİTÜLERİ İLE İLGİLİ BAZI SAYISAL VERİLER
(1937-52)
4. KÖY ENSTİTÜLERİ İÇİN YAPILAN HARCAMALAR
5. EĞİTMENLERLE İLGİLİ SAYISAL VERİLER (1936-47)

EK : 1

KÖY ENSTİTÜLERİ KANUNU

Kanun No : 3803

Kabul Tarihi : 17 Nisan 1940

Yayın Tarihi : 22 Nisan 1940

Madde 1 - Köy öğretmeni ve köye yarıyan diğer meslek erbabını yetiştirmek üzere ziraat işlerine elverişli arazisi bulunan yerlerde Maarif Vekilliğince köy enstitüleri açılır.

Madde 2 - Bu enstitülerin 1 numaralı cedvelde gösterilen maaşlı muallim ve memurları, 3656 sayılı kanunun ikinci maddesine bağlı cedvelin Maarif Vekilliği kısmına ilave edilmiştir.

Madde 3 - Enstitülere tam devreli köy ilkokullarını bitirmiş sıhhatli ve müstaid [yetenekli] köylü çocuklar seçilerek alınırlar. Enstitülerinin tahsil müddetleri en az beş yıldır. Öğretmen olamayacağına kanaat getirilen talebenin ayrılacağı mesleklerin tahsil müddetleri Maarif Vekilliğince tesbit edilir.

Madde 4 - Enstitülere kabul edilenler sıhhi sebebden gayri sebeplerle müesseseden ayrıldıkları veya çıkarıldıkları takdirde okudukları müddete isabet eden masraf, kendilerinden veya kefillerinden alınır.

Madde 5 - Bu müesseselerde tahsillerini bitirerek öğretmen tayin edilenler, Maarif Vekilliğinin göstereceği yerlerde yirmi sene çalışmaya mecburdurlar. Mecburi hizmetlerini tamamlamadan meslekten ayrılanlar devlet memuriyetlerine ve müesseselerine tayin edilemezler. Bu gibilerin kendilerinden veya kefillerinden müessesede buldukları zamana aid masrafın iki misli alınır.

Madde 6 - Köy enstitülerinden mezun öğretmenler, tayin edildikleri köylerin her türlü öğretim ve eğitim işlerini görürler. Ziraat işlerinin fenni bir şekilde yapılması için bizzat meydana getirecekleri örnek tarla, bağ ve bahçe, atelye gibi te-

sislerle köylülere rehberlik eder ve köylülerin bunlardan istifade etmelerini temin ederler. Bu öğretmenlerin disiplin işlerinin ne suretle görüleceği bir nizamname ile tayin edilir.

Madde 7 - Köy enstitülerinden mezun olan öğretmenler, ayda 20 lira ücretle Maarif Vekilliğince tayin edilir. Muvaffakiyetle hizmet görenlerin ücretleri 6 ncı ders yılı başında 30, 15 inci ders yılı başında da 40 liraya çıkarılır. Bu öğretmenlerin istihkakları üç ayda bir peşin olarak yılda dört defada ödenir. Öğretmenlerin aylık ücretleri ve vazife mahalline gitme zaruri yol masrafları Maarif Vekilliği bütçesinden ödenir.

Madde 8 - Köy enstitülerinden mezun olan öğretmenler hasta oldukları takdirde, 788 sayılı kanunun 84 üncü maddesinin a, b ve c fıkralarındaki hükümlere göre, ücretlerini alırlar.

Madde 9 - Köy enstitülerinden mezun öğretmenlerin fiili askerlik hizmetleri esnasında kayıdları terkin olunmayacağı gibi kendilerine 1076 numaralı kanun mucibince asteğmenlik veya askeri memurluk tevcihine kadar almakta oldukları ücretin üçte ikisi aylık tazminat olarak verilir. Aynı öğretmenler, seferberlik, talim ve manevra gibi sebeplerle silah altına alındıkları takdirde, 3041 numaralı kanun ahkâmına tâbi tutulurlar.

Madde 10 - Köy enstitülerinden mezun olanlara, Maarif Vekilliği bütçesinden ve bir defaya mahsus olmak üzere vazifeye başladıkları ay içinde zati teçhizat bedeli olarak 60 lira verilir.

Madde 11 - Köy enstitülerinden mezun öğretmenlere, istihsale yarayıcı aletler, ıslah edilmiş tohum, çift ve irad hayvanları, cins fidan gibi istihsal vasıtaları, köy öğretmenlerinin tayin edildikleri okulların demirbaşına geçirilmek suretile devletçe parasız olarak verilir.

Madde 12 - Köy öğretmenlerinin tayin edildikleri okullara, köy hududu içindeki ziraat işlerine elverişli araziden Köy Kanunu'na göre satın alınarak öğretmenin ve ailesinin geçimine, okul talebesinin ders tatbikatına yetecek miktarda

arazi tahsis edilir. Köyde devlete ait arazi bulunduğu takdirde okula tahsis edilecek arazi tercihan bunlardan ayrılır.

Madde 13 - Köy öğretmenlerinin okul namına meydana getirdikleri her türlü işletmelerdeki mahsul, hayvan ve binalar kuraklık, sel, yangın, çok hasar yapan nebat ve hayvan hastalıkları ve bilumum cevvi hadiseler [hava olayları] gibi sebeplerle ziyana uğradıkları takdirde işletmeyi yeniden tesis maksadile ve Maarif Vekilliği bütçesinden zamanında okul namına zarar ve ziyanı karşılayacak bir yardım yapılır.

Madde 14 - Köy okuluna ait her türlü demirbaş eşya, hayvan vesaire okulun malı olup bu işletmeden elde edilecek hasılat öğretmene aittir. Ancak öğretmenin ayrılışında bu demirbaşlar yeni gelen öğretmene, bu mümkün olmadığı halde yeni öğretmen gelinceye kadar köy ihtiyar heyetine, işletilmek üzere, aynen teslim edilir. İşletmeyi köy ihtiyar heyeti tesellüm ettiği takdirde işler imece ile yapılır. Bu suretle elde olunan mahsullerden satılması zaruri olanlar, ihtiyar heyetlerince satılarak nakden ve diğerleri aynen muhafaza ve yeni öğretmene devir ve teslim olunur. İşletmeye ait eşya ve tesisat ile hayvanlar devlet emvali muamelesine tabi tutulur.

Madde 15 - Köy öğretmenlerinin işleri gezici başöğretmenler ve ilktedrisat müfettişleri tarafından takip ve teftiş edilir. Köy öğretmenlerinin işlerinin normal bir şekilde yürütülmesine devlet teşkilatı mensubları yardım ederler.

Madde 16 - Köy öğretmenlerinin tayin edilecekleri okulların binaları ve öğretmen evleri Maarif Vekilliğince verilecek planlara göre Köy Kanununa tevfiikan, bölge ilk tedrisat müfettişi ile gezici başöğretmenin nezaretinde köy ihtiyar heyetleri tarafından yaptırılır ve öğretmen tayin edilecek köylere keyfiyet üç yıl önce bildirilir. Köy bütçesinde de ona göre tedbirler alınır. Öğretmen işe başlamadan evvel okul binası ile öğretmen evi tamamen bitirilir. Köy okulları binalarının tamiri ve okulun daimi masrafları köy ihtiyar heyetlerince temin edilir:

Madde 17 - Köy enstitülerine aşağıda adları yazılı müesseselerden mezun olanlar öğretmen tayin edilirler.

- 1) Yüksek okullar ve üniversite fakülteleri mezunları,
- 2) Gazi Terbiye Enstitüsü mezunları,
- 3) Öğretmen okulları mezunları,
- 4) Ticaret liseleri ve orta ziraat okulları mezunları,
- 5) Erkek sanat okulları ve kız enstitüleri mezunları,
- 6) Köy enstitüleri mezunları,
- 7) İnşaat usta okulları mezunları,
- 8) Bunlardan başka her türlü teknik ve mesleki okullar mezunları.

Bu enstitülerde mütehasıs işçiler yevmiye veya aylık ücretle usta öğretici olarak çalıştırılabilir. Köy enstitülerinde çalıştırılacakların ne suretle tayin edilecekleri, terfi şekilleri ve bu enstitülerin idari işlerinin nasıl yürütüleceği bir nizamname ile tesbit olunur.

Madde 18 - Bu kanun hükümlerine tabi olacak köy öğretmenleri için Maarif Vekilliği tarafından, hükmi şahsiyeti haiz ve mercii Vekillik olmak üzere "Köy Öğretmenleri Tekaüd Sandığı" ve "Köy Öğretmenleri Sağlık ve İctimai Yardım Sandığı" teşkil edilecektir.

a) *Tekaüd Sandığının sermayesi ve gelirleri şunlardır:*

- 1) Maarif Vekilliği bütçesine köy enstitüleri masrafı olarak her yıl konulacak tahsisat yekûnunun binde biri.
- 2) Aylıkları artırılan, sandığa dahil köy öğretmenlerinin ücretlerinden kesilecek ilk aylık zamları.
- 3) Sandık sermayesinin bütün gelirleriyle bilûmum müteferrik gelirler.

Tekaüd Sandığının mevcut alacakları devlet emvaline [mallarına] mahsus hak ve rüçhanları haizdir [ayrıcalıklara sahiptir]. Bu paralar ve alelûmum aidat ile faiz ve temettüleri bigûna [kazançları, hiçbir] harç ve resme tabi olmadığı gibi haciz ve temlik edilemez [birine mülk olarak verilemez]. Hizmet müddetleri otuz seneyi dolduran ve sandığa dahil bulunan köy öğretmenleri tekaüdlüklerini talep edebilirler. Bu gibiler ayda 20 lira ücretle tekaüde sevk edilirler. Tekaüdlük ücretleri üç ayda bir peşin olarak ödenir.

b) *Sağlık ve İçtimai Yardım Sandığının sermayesi ve gelirleri şunlardır:*

- 1) Maarif Vekilliği bütçesine köy enstitüleri masrafları namile her yıl konulacak tahsisat yekûnunun binde biri.
- 2) Sandığa dahil öğretmenlerin aylıklarından kesilecek yüzde birler.
- 3) Teberrûlar.
- 4) Sandık sermayesinin gelirleriyle sair bilûmum gelirler.

Her iki sandığın tediyeleri [gelirleri] Divanı Muhasebat [Sayıştay] vizesine tâbi değildir.

Madde 19 - Bir öğretmenin vefatı halinde okula ait olup menfaati öğretmene tahsis edilmiş bulunan emvalin [malların] ölüm yılı içinde elde edilecek hasılatının yarısı yardım sandığına ve yarısı da gelecek öğretmene verilir. Ölen öğretmenin mirasçıları, okul emvalinin hasılatı üzerinde hiç bir hak iddia edemezler.

Madde 20 - Köy Öğretmenleri Tekaüd Sandığı ile Köy Öğretmenleri Sağlık ve İçtimai Yardım Sandığının idaresi, işleyiş tarzı, öğretmenleri tekaüde sevk usulleri, yapılacak yardımların şekilleri, velhasıl bu iki sandığın bütün işlerine müteferri bilûmum [ait tüm] hususlar birer nizamname ile tesbit olunur. Bu nizamnamelerde hükmi şahsiyeti haiz devlet müesseselerinde kurulmuş mümasil [benzer] sandıkların azalarına temin eylediği menfaatlere mütenazır [karşılık] menfaatler gösteren hükümlerin bulunması şarttır.

Madde 21 - Köylerde çalışan öğretmenlerin ve ailelerinin, köy okullarındaki talebenin sıhhat işlerine meccanen [ücretsiz] bakmak üzere Maarif Vekilliğince sıhhat müfettişi hekimler tayin edilir. Köy öğretmenleri, öğretmenlerin eşleri ve çocukları Maarif Vekilliği prevantoryum ve sanatoryumunda parasız tedavi edilirler.

Madde 22 - Bu enstitülerin tesisat, inşaat ve tamirat işleri 2490 sayılı Arttırma ve Eksiltme ve İhale Kanunu'na tâbi değildir.

Muvakkat Madde - a) 1 numaralı cetvelde gösterilen kadrolardan, ilişik 2 sayılı cetvelde yazılı muallimlikler ve memuriyetler 1939 yılı Umumi Muavezene [Bütçe] Kanunu'nun 16 ncı maddesine bağlı L cetvelinin Maarif Vekilliği kısmına konulmuştur.

b) 7/7/1939 tarih ve 3704 numaralı kanunda adı geçen köy öğretmen okulları bu kanunla köy enstitülerine kalbedilmişlerdir [dönüştürülmüşlerdir]. Mezkûr [söz konusu] kanunun metnindeki “Köy Öğretmen Okulları” tabirleri “Köy Enstitüleri” şeklinde değiştirilmiştir. 18/1/1940 tarih ve 3782 sayılı kanunun 7 nci Maddesile açılan “köy öğretmen okulları her türlü masrafı” unvanlı fasıl “köy enstitülerinin maaş, ücret ve her türlü masrafları” şeklinde değiştirilmiş ve bu fasla fevkalâde tahsisat olarak 250 000 lira konulmuştur.

c) 1939 ve 1940 mali yıllarında bu enstitülerde çalıştırılacak ücretli müstahdemler kadrosu İcra Vekilleri Heyetince [Bakanla Kurulu'nca] tesbit edilir.

d) 1939 mali yılı Umumi Muvazene [Bütçe] Kanunu'nun 4 üncü maddesine bağlı D cetvelinin Maarif Vekilliği kısmında yazılı leylî talebeler [yatılı öğrenciler] meyanına “Köy Enstitüleri” talebesi namile 2.000 adet talebe kadrosu ilave edilmiştir.

Madde 23 - Bu kanun neşri [yayımlı] tarihinden muteberdir [geçerlidir].

Madde 24 - Bu kanunun hükümlerini icraya, İcra Vekilleri Heyeti [Bakanlar Kurulu] memurdur.

1 NUMARALI CETVEL			
<i>Köy Enstitüleri Muallimlerine ve Memurlarına Ait Kadro</i>			
Derece	Memuriyetin nev'i	Adet	Maaş
4	Muallim	16	90
5	Muallim	20	80
6	Muallim	25	70
7	Muallim	30	60
8	Muallim	45	50
9	Muallim	76	40
10	Muallim	63	35
11	Muallim	61	30
12	Muallim	111	25
13	Muallim	88	20
14	Muallim	40	15
12	Memur	14	25
13	Memur	24	20
		613	

2 NUMARALI CETVEL			
<i>Köy Enstitüleri Muallim ve Memurları Kadrosundan Mevkuf Tutulacaklara Ait Cetvel</i>			
Derece	Memuriyetin nev'i	Adet	Maaş
4	Muallim	16	90
5	Muallim	18	80
6	Muallim	17	70
7	Muallim	10	60
8	Muallim	25	50
9	Muallim	46	40
10	Muallim	23	35
11	Muallim	26	30
12	Muallim	71	25
13	Muallim	48	20
14	Muallim	10	15
12	Memur	8	25
13	Memur	2	20
		320	

EK : 2 – ON YILLIK ÖĞRETİM VE EĞİTİM YETİŞTİRME PLANI

Yıllar	A. ON YIL İÇİNDE KÖY ENSTİTÜLERİNE ALINARAK YETİŞTİRİLECEK ÖĞRETMENLERİN SAYISI																				Toplam			
	1	2	3	4	5	6	7	8	9	10	11	12	13	14	15	16	17	18	19	20		21	22	23
1946-47	100	200	100	100	100	60	100	100	100	100	120	50	100	100	75	200	150	100	100	100	150	—	—	2305
1947-48	60	250	150	100	100	60	100	100	150	150	50	150	100	75	300	250	150	100	150	150	150	150	150	3295
1948-49	60	350	200	150	100	60	50	50	350	200	230	50	250	100	100	400	400	250	50	200	250	150	150	4300
1949-50	60	350	200	150	100	60	50	50	450	300	250	50	250	100	150	600	500	250	50	200	250	250	250	5170
1950-51	60	450	300	150	100	100	50	50	550	400	250	50	300	150	150	1000	600	250	50	200	250	250	250	6210
1951-52	50	100	125	100	75	75	50	125	150	125	125	50	150	100	125	150	125	100	100	150	150	150	150	2750
1952-53	50	100	125	100	50	50	50	100	150	100	125	50	150	100	125	150	125	100	100	150	150	150	150	2650
1953-54	50	100	100	50	50	50	50	100	100	100	100	50	100	100	100	150	125	100	100	150	150	150	150	2425
1954-55	50	100	100	50	50	50	50	100	100	100	100	50	50	100	100	100	50	50	100	150	150	150	150	2150
1955-56	50	50	50	50	50	50	50	50	50	50	100	50	50	50	50	100	50	50	50	100	100	150	150	1700
Toplam	590	2050	1450	1000	775	615	600	775	2150	1625	1550	500	1550	950	1050	3150	2425	1400	800	1550	1750	1550	1550	37955
B. ON YIL İÇİNDE KÖY ENSTİTÜLERİNE ALINARAK YETİŞTİRİLECEK EĞİTMENLERİN SAYISI																								
1946-47	20	20	25	25	40	20	25	30	25	30	25	20	30	20	20	25	30	20	20	50	50	50	50	695
1947-48	20	20	25	20	25	20	20	25	30	20	20	20	30	20	20	25	30	20	20	50	50	50	50	680
1948-49	15	60	30	20	30	20	20	20	50	20	20	20	50	20	20	25	30	20	20	60	60	60	60	820
1949-50	15	80	30	20	30	15	15	20	50	20	20	20	50	30	30	30	50	20	20	60	60	60	60	865
1950-51	15	100	40	30	40	15	15	20	100	20	20	15	50	30	40	30	50	20	20	75	75	75	75	1045
1951-52	—	—	—	—	—	—	—	—	—	100	100	—	100	—	25	25	100	25	100	100	100	100	100	1000
1952-53	—	—	—	—	—	—	—	—	—	60	60	—	60	—	25	25	60	25	25	60	60	60	60	640
1953-54	—	—	—	—	—	—	—	—	—	60	60	—	60	—	25	25	60	25	25	60	60	60	60	640
1954-55	—	—	—	—	—	—	—	—	—	30	30	—	30	—	25	25	60	25	25	60	60	60	60	550
1955-56	—	—	—	—	—	—	—	—	—	30	30	—	30	—	25	25	60	25	25	60	60	60	60	550
Toplam	85	280	150	115	150	90	90	110	260	385	385	95	490	120	265	260	550	225	635	635	635	635	635	7485

(Kaynak: Tebliğler Dergisi: 26.11.1945/356)

EK : 3

KÖY ENSTİTÜLERİ İLE İLGİLİ BAZI SAYISAL BİLGİLER

Ders Yılları	Enstitü Sayısı	Öğretmen Sayısı	Öğrenci Sayısı		Toplam	Mezunlar	
			Erkek	Kız		Öğretmen	Sağlık Memuru
1937-38	2	12	128	-	128	-	-
1938-39	3	25	325	16	341	-	-
1939-40	4	40	1.074	107	1.181	-	-
1940-41	14	234	4.933	438	5.371	-	-
1941-42	17	294	6.987	705	7.692	103	-
1942-43	18	354	8.834	837	9.671	254	-
1943-44	18	368	11.563	1.276	12.839	1.911	-
1944-45	20	487	12.761	1.475	14.236	1.797	221
1945-46	20	505	13.068	1.396	14.464	1.460	252
1946-47	20	547	12.822	1.336	14.158	2.089	228
1947-48	20	642	11.814	1.078	12.892	2.162	336
1948-49	21	649	11.244	773	12.071	2.269	220
1949-50	21	672	13.251	721	13.972	1.741	91
1950-51	21	597	13.322	773	14.095	1.760	-
1951-52	21	570	12.647	706	13.173	1.795	-

(Kaynak: DİE. Millî Eğitim Hareketleri 1967, s.32-35, 41, 47; DİE. İstatistik Yıllığı, 1953, s.149-50)

EK : 4

KÖY ENSTİTÜLERİ İÇİN YAPILAN HARCAMALAR

Öğretim Yılı	Verilen Ödenek Lira	Maaş ve Ücretler Toplamı Lira	Yiyecek Lira	Tesis, Yapım ve Onarım Lira	Başka Giderler Lira	Harcananların Genel Toplamı Lira
1937-38	100.593	15.177	27.100	35.569	10.792	88.578
1938-39	12.747	61.886	42.198	34.523	17.054	124.591
1939-40	264.252	56.968	104.767	28.231	50.973	240.939
1940-41	1.545.591	306.445	468.764	478.408	239.189	1.492.806
1941-42	2.119.751	451.044	1.930.435	616.744	269.331	3.267.554
1943-44	6.992.680	808.500	2.701.122	2.522.973	933.967	6.966.564
1944-45	11.491.911	1.078.907	3.225.441	4.244.039	2.881.147	11.429.534
1945-46	9.543.131	1.634.720	1.836.794	4.403.378	1.544.359	9.419.252
G. Toplam	36.554.870	5.011.690	13.037.743	13.654.567	6.420.753	38.145.691

Not: Öğretim ve tesis eşyasına ait ödeneğe 1944, 1945, 1946 yıllarında mezunlar için verilen donatım giderleri de katılmıştır.

(Kaynak: Şevket Gedikoğlu. *Evreleri ve Getirdikleriyle Köy Enstitüleri*. 1971, s. 142).

EK : 5

EĞİTMENLERLE İLGİLİ SAYISAL VERİLER

Öğretim Yılı	Yetiştirilen Eğitmen Sayısı		Bağımsız Eğitmenli Okul Sayısı		Eğitmenli Okulların Öğrenci Sayısı		Toplam
	Erkek	Kız	Erkek	Kız	Erkek	Kız	
1935 - 36	84	-	-	-	-	-	-
1936 - 37	484	-	79	1.533	917	2.450	2.450
1937 - 38	841	29	546	10.970	6.427	17.397	17.397
1938 - 39	1.070	-	1.872	38.708	20.414	59.122	59.122
1939 - 40	1.200	-	3.607	77.424	38.041	115.465	115.465
1940 - 41	854	-	5.010	108.344	48.074	156.418	156.418
1941 - 42	532	-	6.400	119.720	51.915	171.635	171.635
1942 - 43	1.012	-	5.940	119.577	53.259	172.836	172.836
1943 - 44	543	1	6.624	135.438	63.124	198.562	198.562
1944 - 45	574	-	7.341	131.774	71.628	203.402	203.402
1945 - 46	923	-	7.536	133.067	76.713	209.780	209.780
1946 - 47	528	-	8.403	135.604	78.220	213.824	213.824
Toplam	8.646	+	30				

(Kaynak: İvriz: Sayı 15, 1948)Şevket Gedikoğlu, Evreleri ve Getirdikleriyle Köy Enstitüleri. 1971, s.214)

ABSTRACT

Village Institutes (Köy Enstitüleri) are unique education institutions which have been developed by the educationists of modern Turkey, a country that had gone through radical transformations starting from 1920s. According to its special law, the aim of these institutions was to educate personnel at the level of teachers and technicians for utilization of poor villages which had very difficult life conditions.

The first attempt on the way was to give courses to the talented youngsters from villages for a period of 4-6 months and educate them as “Eğitmen” (temporary teacher). The reason of the attempt was that, compared to 40 thousand villages, there were only 5 thousand schools in the country by the end of 1930s. The purpose was to profit from these temporary personnel until teachers would be educated. 8.700 “Eğitmen” graduated from the said courses between 1936-48.

Village Institutes, which were specialized in 5 years primary school education and educated teachers and health personnel for a period of five years, were opened in 1937. They lasted until 1946. The succeeding governments, which were anti-reformist in character, corrupted these institutions and closed them in 1954. Approximately 20 thousand teachers and 1.600 health personnel graduated from these institutions.

Village Institutes accepted students only from villages and aimed to take schoolgirls and schoolboys from every village with a primary school. These institutions provided costless dormitories for the students and had mixed education system comprising both boys and girls. It was difficult to find schoolgirls since the illiterate village society was unwilling to send girls to modern primary schools.

Village Institutes were established at a time when World War II was very close to Turkish border. While the country was trying to compensate the loss of the men population at World War I, the young men population was recruited for a possible World War II. Around 1 million men of the Turkish population, which was 19 million during the war years, were in arms. After a considerable number of its labour force was recruited, the country assigned its budget and gave transportation vehicles, agricultural products and animals used in farming to the army. Industrial sector which made a great leap forward at the beginning of 1930s slowed down its development as a result of capital loss and fear of a possible war.

The only source of the Village Institutes were child labour of 11-17 years old students and the uncultivated treasure land. The limited number of administrators, teachers, professional educators were also recruited from time to time. Despite all these difficulties, Village Institutes were established by labour of village children and their educators. The source that was created from child labour and land had far surpassed the amount taken from the government budget. Although the Institutes start education in a few old buildings and tents, with the help of labour of the “eğitmen” and students, more than 700 buildings were established between 1937-40 and around 50 thousand hectare land was cultivated, which fed the students and the employees. Students of the early institutes helped the new institutes.

The Village Institute System acknowledged a totally different education approach than the preceding ones in Turkey and the world. The new approach which was known as “Work School” made student the “subject” of education. Students were getting involved in decision-making, execution and control mechanisms of education. This approach, despite difficult conditions, created enthusiasm on the part of students and helped them to overcome difficulties.

Students were involved in production process in village institutes not only because of the lack of resources but also as a requirement of the new education understanding (Work School). It could be argued that the “Work School” approach, which was put forward by the Turkish educationist İsmail Hakkı Tonguç, was more developed than approaches of the century’s pragmatist education thinkers German George Kerchensteiner and American John Dewey.

Village Institutes were protected by reformist presidents Mustafa Kemal Atatürk (1936-38) and İsmet İnönü (1938-46), the notion was realized by national education ministers Saffet Arıkan (1935-38) and Hasan Ali Yücel. They were later abolished by right-wing governments which came to power the following years.

This handbook is written within the framework of the above abstract for those who come across with the subject of Village Institutes for the first time.

Dr. Niyazi Altunya

1 Nisan 1942'de Isparta ili Sütçüler ilçesi Hacıahmetler Köyü'nde doğdu. Isparta Gönen İlköğretmen Okulu'nu (1962), Gazi Eğitim Enstitüsü Eğitim Bölümü'nü (1968), Türkiye ve Ortadoğu Amme İdaresi Enstitüsü'nü (1970) bitirdi. Ankara Üniversitesi Eğitim [Bilimleri] Fakültesi'nde Yüksek Lisans (1981), aynı üniversitenin Siyasal Bilgiler Fakültesi'nde doktora (1990) öğrenimi gördü.

Hakkâri ve Isparta köylerinde, Manisa Er Eğitim Tugayı'nda ilköğretmenliği, Diyarbakır ve Yozgat'ta ilköğretim müfettişliği, değişik ortaöğretim kurumlarında rehber öğretmenlik, Türkiye ve Orta Doğu Amme İdaresi Enstitüsü'nde uzmanlık, Gazi Eğitim Enstitüsü'nde öğretmenlik ve müdür yardımcılığı yaptı. Değişik fakültelerde Anayasa Hukuku, Türk Eğitim Tarihi ve Öğretim Yöntemleri dersi verdi.

Altunya, 28 Mayıs 1990'da kurulan "Eğitim İşkolu Kamu Görevlileri Sendikası" (EĞİTİM-İŞ)'nin, kuruluşundan EĞİTİM-SEN'le birleşmesine kadar (27 Ocak 1995) genel başkanlığını yürüttü.

Altunya, 16 Ekim 1993'de emekli oldu.

Değişik süreli yayınlarda eğitim ve öğretmen örgütçülüğü konularında birçok yazı yazan *Altunya*'nın kitap ve broşürleri: 1) *Teftiş ve Değerlendirme* (1978), 2) *Anahatlarıyla Özlük ve Meslek Sorunlarımız* (1993), 3) *Eğitim Sorunumuza Kuşbakışı: Görüş ve Öneriler* (1996), 4) *EĞİTİM-İŞ Deneyimi* (1996), 5) *EĞİTİM-SEN: Değerlendirme ve Öneriler* (1996), 6) *Eğitim Hakkı* (1996), 7) *İlköğretim Okulları İçin Hayat Bilgisi 2* (1996), 8) *İlköğretim Okulları İçin Hayat Bilgisi 3* (1996), 9) *Türkiye'de Öğretmen Örgütlenmesi: 1908-1998* (1998), 10) *İlköğretim Vatandaşlık ve İnsan Hakları Eğitimi 7* (1998), 11) *İlköğretim Vatandaşlık ve İnsan Hakları Eğitimi 8* (1998), 12) *Lise Demokrasi ve İnsan Hakları* (1999), 13) *Köy Enstitüsü Sisteminin Düşünsel Temelleri* (2000), 14) *Öğretmenlerin Sendikası Nasıl Olmalı/Neler Yapmalı?* (2000), 15) *Eğitimde Geleceğe Bakış* (2000), 16) *Eğitim Fakülteleri İçin Vatandaşlık Bilgisi* (2000), 17) *Anayasa Hukuku Açısından Türkiye'de Eğitim ve Öğrenim Hakkı* (2003: Aslı Doktora Tezi), 18) *Köy Enstitüsü Sistemine Toplu Bir Bakış* (2005), 19) *Gazi Eğitim Enstitüsü Programlarının Değerlendirilmesi* (1981: Yayımlanmamış Yüksek Lisans Tezi), 20) *Gazi Eğitim Enstitüsü: 1926-1980* (2006), 21) *Türkiye'de Laiklik ve Din Eğitimi* (2008), 22) *Eğitimde Geleceğe Bakış* (Yeniden yazılan metin, 2008), 23) *Türkiye'de Öğretmen Yetiştirme Deneyimi* (2008).